

2023

VERSLAG VAN HET EERSTE PROJECTJAAR



# Bewoners nemen regie in de wijk Hilversum Zuidwest

# De start en de noodzaak tot bijschaven van het oorspronkelijke plan

## INLEIDING

Sinds eind november 2022

zijn bewoners, community builders van Versa Welzijn, onderzoekers van de Hogeschool Utrecht en het supportteam met deskundigen op het gebied van community building en ABCD samen actief in het traject 'Bewoners nemen de regie in de wijk Hilversum-Zuidwest'. Maart 2023 ontving het Mr. Roelsefonds een eerste update over wat er in de wijk is gebeurd en veranderd en over hoe de samenwerking vorm kreeg. In dit verslag over het eerste volledige jaar leest u hoe we tot de conclusie zijn gekomen dat we het oorspronkelijke plan moesten bijschaven. U ziet waar dat ons op dit moment heeft gebracht; in de wijk en in het onderzoek. En we bieden inzicht in hoe we verder willen gaan in 2024.

## HIGHLIGHTS

- Het buurtproces heeft een hoge vlucht genomen. Er zijn talloze nieuwe verbindingen, initiatieven, activiteiten en diensten ontstaan.
- De bijdrage hieraan door de community builders is beschreven.
- De onderzoeksmethodiek is aangescherpt: de verbinding en spanningen tussen ABCD en PAO zijn verkend en onderkend, er is meer gezamenlijkheid in het projectteam ontstaan.
- Er zijn stappen gezet in het systematisch kijken naar de ontwikkeling van gemeenschapskracht: vanuit het perspectief van de gemeenschap als ecosysteem en door een ontwikkelde onderzoekslens die de in de wijk opgehaalde verhalen systematisch bekijkt en analyseert.
- Er is een gedragen onderzoeksopzet voor 2024.

De ontwikkelingen in het traject maakten wijzigingen in de aanpak van het onderzoek nodig. Voordat we ingaan op de ontwikkelingen in het proces van community building, lichten we deze toe. Het oorspronkelijke plan, zoals beschreven in het projectplan, was als volgt:

- Fase 1: Asset Based Community Development (ABCD) om de assets in de wijk in kaart te brengen (looptijd 1 tot 2 maanden)
- Fase 2: Participatief Actieonderzoek (PAO) rondom 2 thema's (looptijd 10 maanden)

Tijdens het verloop van het eerste jaar zijn we tot de conclusie gekomen dat de fasering van de twee centrale werkwijzen (ABCD & PAO) niet passend was. Dat had een aantal oorzaken:

- ABCD is een vorm van community development waar asset mapping deel van uitmaakt. Omdat asset mapping – het proces om de assets in de wijk in kaart te brengen – bij ABCD een continu proces is en eigenlijk nooit afgelopen, is het noodzakelijk om dit door te trekken gedurende de hele projectperiode. Het doel van ABCD is gemeenschapsontwikkeling onder regie van bewoners. Het bleek noodzakelijk meer tijd te nemen om de wijze waarop die ontstaat, en de bijdrage hierbij van de inzet van community builders, goed te beschrijven: hoe ontwikkelen buurtgemeenschappen zich, welke betekenis hebben ze voor bewoners, hoe wordt de vitaliteit van gemeenschappen versterkt en wat is de rol van community builders hierbij?
- De zorg ontstond dat PAO te sturend was, waardoor de openheid van het proces gevaar liep. Als je bewoners steeds meer in the lead wilt laten zijn, dan is die openheid noodzakelijk.

Een hernieuwde focus rond het onderzoek was daarom nodig. Die werd snel gevonden. De volgende stappen worden (of zijn reeds) gezet:

- Op conceptueel niveau maken we de verbinding tussen ABCD en PAO. Dit draagt ook bij aan visievorming. In terugkerende gesprekken verkennen en beschrijven we de verbindingsmogelijkheden én spanningen tussen ABCD en PAO. Het is een belangrijk onderdeel van ons eigen leerproces en leverde concreet twee onderzoeksmethoden (manieren) op om naar de ontwikkeling van gemeenschapskracht te kijken. Zie hiervoor pagina 5 en 6.
- In deze fase ligt de nadruk eerder op ABCD dan op PAO. De gemaakte keuzes met betrekking tot het onderzoek maakten ook wisselingen binnen het onderzoeksteam nodig. Binnen het projectteam zijn de rolverdeling en onderlinge verwachtingen besproken en scherp gesteld.
- De nieuwe inzichten en ontwikkelingen hebben tot een onderzoeksvoorstel geleid, dat leidend is voor het vervolg in 2024. Op pagina 7 gaan we hier dieper op in.

# Waar we nu staan in de wijk en in het onderzoek

## Wat er is gebeurd en veranderd in de wijk

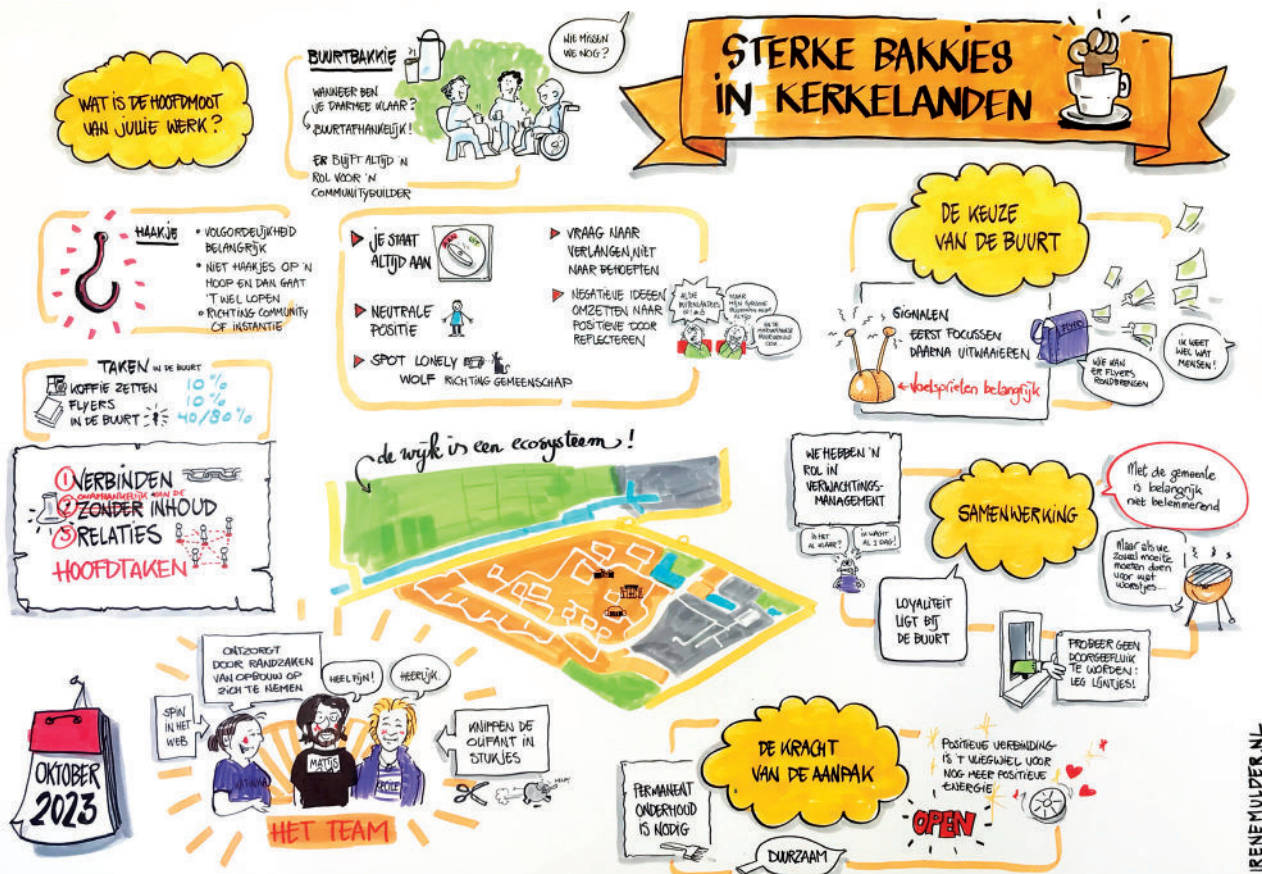
In de wijk Hilversum Zuidwest bruist en leeft het. Er zijn zoveel mensen met elkaar verbonden geraakt, dat je het bijna niet meer kunt bijhouden. Bewoners hebben elkaar leren kennen, weten wat ze elkaar te bieden hebben, kijken meer naar elkaar om, de onderlinge lijntjes zijn korter geworden en ze kunnen samen veel sneller kwesties adresseren, bij elkaar en instanties. Bewoners die elkaar vinden in hun passie voor groen en vergroening zijn samen de beweging Kerkelanden Groent gestart. Door het werk van de community builders ontstaan er nu verbindingen rondom groen door de hele wijk. Zo voeden ze 'het ecosysteem' dat de wijkgemeenschap is. Rondom een thema als veiligheid gebeurde hetzelfde. De community builders verbonden bewoners met elkaar. Deze bewoners namen vervolgens zelf het initiatief om de wijk-agent uit te nodigen voor hun appgroep, omdat de buurt het contact met haar mist. Door alle initiatieven, het meer met elkaar verbonden zijn en de werkzaamheden van de community builders, is het gevoel van collectieve trots gegroeid. En het ontstane enthousiasme is besmettelijk.

### ROL EN BETEKENIS COMMUNITY BUILDERS

De community builders werken vanuit de ABCD-principes: bewoners zijn in the lead, ze werken aan verbindingen en relaties tussen mensen, zijn gericht op wat er wél is en niet

op wat mensen tekort komen, werken van binnenuit de buurt en iedereen is welkom! Buurtbakkies vormen daarbij een belangrijk startpunt. De community builders gaan met een bakfiets, stoelen, koffie, thee en koekjes op straat zitten en gesprekken aan met bewoners. In no time raken die met elkaar in gesprek en ontstaan er initiatieven en relaties. Er zijn intussen tientallen buurtbakkies en aanverwante kleine activiteiten georganiseerd en het resultaat is er naar. De activiteiten worden steeds groter, de netwerken breiden zich uit en worden hechter, en meerdere bewoners geven aan dat ze ook willen nadenken over 'de buurt als geheel'. Als je zo werkt aan ontmoeting, verbindingen en relaties, komt van het een steeds weer het ander.

Zoals bij Jade, een bewoner die aanschoof tijdens een Bakkie in de buurt op het Arminiushof. In gesprek met community builder Cecile ontstonden ideeën voor een Spellenmiddag en activiteiten tijdens Burendag. Cecile nodigde haar uit voor een bewonersavond. Daar kwam ze in contact met Angelique, een bewoner van het Lutherhof die een Straatspeeldag organiseert en Jade direct uitnodigde langs te komen om inspiratie op te doen. Daar wisselden ze ook nog allerlei tips uit. Inmiddels is de eerste Spellenmiddag op het Arminiushof al georganiseerd. Van een andere bewoner kreeg ze nog de suggestie om nieuwe bewoners met de hele straat welkom te heten. Ook met dat idee is ze aan de slag gegaan; er staan immers vijf huizen leeg op het Arminiushof.



TEKENING 1 Tekening 1 biedt inzicht in hoe community builders werken en bijdragen aan het wijkproces.

## QUOTE

“Sinds een paar weken ken ik buurvrouw Eef op de eerste etage. Zelf woon ik op de achtste. We hebben elkaar ontmoet in de berging. Als ik nu in de tuin aan het werk ben, hangt ze over het balkon en groet ze me. Laatst zag ze me rommelen met van die priegelige stokjes om zonnebloemen stevigheid te geven. Toen riep ze: “Ik wil je wel sponsoren hoor!” En dan biedt ze goede stokken aan. Ik hoef echt niet met iedereen bevriend te zijn, maar het is leuk dat je elkaar in de flat wel een beetje kent en er een soort van dorpsgevoel ontstaat.”

(bewoner Jetty)

## MEER ACHTERGROND

Veel meer voorbeelden van hoe dit werkt, zijn te lezen via deze QR-code



## PLATTEGROND VOL INITIATIEVEN

- Er zijn tientallen Bakkies koffie in de buurt geweest en meerdere ‘brede’ bewonersavonden waar bewoners elkaar hebben ontmoet.
- Daaruit zijn vervolgens weer tientallen initiatieven ontstaan, variërend van activiteiten om samen te eten tot samen optrekken rondom veiligheidsissues en van het samen opknappen van speeltuinen tot het vergroenen van de wijk.
- Verschillende bestaande bewonersinitiatieven zijn versterkt vanuit nieuwe verbindingen die zijn ontstaan en bestaande relaties die zijn verdiept.



TEKENING 2 Tekening 2 biedt inzicht in wat er allemaal op gang is gebracht. Het laat ook zien hoe de buurt als ecosysteem fungeert door de verbindingen die zijn ontstaan voorbij de eigen flats, hofjes, lanen en straten waar mensen wonen. Deze tekening is natuurlijk geen eindpunt. De buurt is immers voortdurend in beweging.

## Waar we staan in het onderzoek

In het onderzoek hebben we stappen gezet in de verkenning van de verbindingsmogelijkheden en spanningen tussen ABCD en PAO. Met als tastbare resultaten meer verbinding, een inhoudelijk artikel (zie bijlage 1) en onderzoeksmethodes (manieren) om naar de ontwikkeling van buurten als ecosystemen te kijken.

### KIJKEN NAAR EEN GEMEENSCHAP ALS ECOSYSTEEM

De ecologische metafoer om naar de ontwikkeling van buurten te kijken, wint steeds meer terrein. Gemeenschappen passen niet in een mechanische metafoer. Het zijn geen machines waar iets aan 'kapot' is dat 'gerepareerd' moet worden, met kennis en middelen die van buiten de gemeenschap naar binnen worden gebracht. Belangrijk kenmerk van een ecosysteem zijn de waarden (materie, energie en informatie) die er, vaak onzichtbaar, doorheen 'stromen' en de groeiprocessen die er daardoor ontstaan. Deze vragen zijn voor het traject in Hilversum Zuidwest onder meer relevant:

- Wat 'stroomt' er precies door de buurt? Hebben we voorbeelden?
- Wat voor rol spelen community builders in het stimuleren van deze stromen?
- Hoe verhoudt de buurt die gaat stromen zich tot de omgeving (denk aan de gemeente en professionele instellingen)?

Een voorbeeld: een 'Bakkie in de buurt' op het Arminius-hof. De middag eindigde met een bezoekje aan de tuin van Maher, een Syrische statushouder. Buurman Hans vertelt hoe ze gezamenlijk de tuin van Maher en zijn vrouw hebben opgeknapt. In de schuur hebben ze een schoonheidssalon voor Rasha, Mahers' vrouw, ingericht. Ze hebben flyers laten drukken. Die zijn mooi, maar waren ook duur. Rasha zou graag meer bekend zijn in de buurt. Community builder Cecile vertelt dat er een Rommelroute in de wijk komt. Als Rasha daar gaat staan, kan ze met mensen kennismaken. Ze is enthousiast. Probleem is nog wel het aantal flyers. Na wat heen en weer praten, biedt Cecile aan om op haar werk een stapeltje te printen. Niet zo mooi als gedrukt, maar het werkt vast. De Rommelroute is een idee van een aantal bewoners. Ze werkten het uit en iedereen was enthousiast, ook Natasha, de wijkmanager van de gemeente. Helaas bleek dat er een vergunning nodig was, omdat bewoners verdienen aan de verkoop van hun spulletjes. In dit proces was inmiddels nogal wat tijd verstreken, waardoor de vergunning niet op tijd rond zou zijn. Het leidde tot grote verontwaardiging in de buurt. Community builder Matijs heeft met bewoners Viviënne en Angelique en de gemeente spoedoverleg gehad. Het resultaat? Viviënne heeft vergunning snel ingediend, de gemeente behandelde de aanvraag met voorrang, zodat de Rommelroute op 15 oktober kon plaatsvinden. Natasha heeft haar collega's op het gemeentehuis gevraagd om eens van gedachten te wisselen over dit soort klein-

schalige initiatieven en vergunningen. Zodat de gemeente voorkomt dat ze gaat over-regelen. Zo ontstaan er twee 'waardenketens' (de Arminiushof en de Rommelroute) die elkaar kruisen en weer verbonden raken met de overheid.

### Wat dit voorbeeld laat zien:

- De verwevenheid van alle activiteiten.
- Dat er zich zo een infrastructuur ontwikkelt. In een stroom van gebeurtenissen verdichten contacten zich als het ware tot een nieuwe sociale infrastructuur. Doordat bewoners deze benutten versterken ze haar ook weer.
- Dat er steeds nieuwe contacten ontstaan die bewoners helpen om hun ding te doen en bijdragen aan collectieve buurtkracht.
- Hoe positieve ontwikkelingen ontstaan door een Bakkie in de buurt.
- Welke rol de community builders spelen.
- Wat de rol is van de wijkambtenaar, tussen bewoners (leefwereld) en het systeem.

Door als onderzoeker op deze manier te kijken naar gemeenschappen, ga je de infrastructuur ontdekken. Zien hoe alles met elkaar samenhangt en elkaar kan versterken. Hoe er voortdurend zichtbare en onzichtbare verbindingen zijn en ontstaan.

### ONTWIKKELING ONDERZOEKSLENS VOOR BUURTGEMEENSCHAPPEN

De onderzoekers hebben een lens ontwikkeld om naar de ontwikkeling en versterking van gemeenschappen, binnen de buurt als ecosysteem, te kijken. Een stevige theoretische verkenning vormt het inhoudelijk fundament, verhalen uit de wijkpraktijk van Hilversum-Zuidwest zijn steeds het uitgangspunt. De lens kent vier hoofdonderdelen (met een aantal subthema's):

1. Deelnemers van de gemeenschap
2. Kenmerken van de gemeenschap
3. Ontwikkeling van de gemeenschap
4. Opbrengsten van de gemeenschap

In onderstaande matrix is het werken met de lens voor een hoofdthema uitgewerkt (de volledige lijst aan hoofd- en subthema's staat in bijlage 2). Er zijn passages uit wijkverhalen opgenomen die afgelopen jaar opgeschreven zijn en die de verschillende onderdelen van de lens weerspiegelen. Iedere passage is gekoppeld aan een subthema. Door de verhalen systematisch door deze lens te bekijken, proberen we aanknopingspunten te vinden die ons wat vertellen over de ontwikkeling van gemeenschapskracht, eigenaarschap en zeggenschap. Het kan een 'versnipperde' weergave geven van de werkelijkheid, maar dat kan in onderzoek helpen om bepaalde elementen van de ontwikkeling van gemeenschapskracht te duiden en voor het voetlicht te brengen. Daarbij steeds de disclaimer dat gemeenschappen werken als ecosystemen; alles hangt met alles samen, elementen zijn aan elkaar verbonden en de ontwikkeling van gemeenschappen is geen lineair of stapsgewijs proces.

HOOFDTHEMA'S	2E SEMESTER 2022	1E SEMESTER 2023	2E SEMESTER 2023
<p>Deelnemers van de gemeenschap</p>	<p>EXEMPLARISCHE PASSAGE UIT:  <u><a href="#">De start van een bijzondere buurtreis in Hilversum-Zuidwest</a></u></p> <p><b>SAMEN NETWERKEN SAMEN BRENGEN</b>  Onderzoeker Kees vraagt de aanwezigen zich zo te positioneren dat ze het dichtste staan bij degenen met wie ze het meest te maken hebben. Op die plek plakt iedereen zijn naam op de grond. Dat laat het netwerk in de buurt zien. Er zijn hier vanavond veel verschillende initiatieven aanwezig. Opvallend is dat de aanwezigen vaak bij meerdere initiatieven betrokken zijn, er is de nodige kruisbestuiving. Ook hebben ze een enorm scala aan assets. Veel aanwezigen kennen elkaar of kennen ouders of kinderen van elkaar. Er is snel een natuurlijk verband vanavond, zonder dat iemand echt de spil van alles is. De winst van iedere ontmoetingsactiviteit is dat van het een, het ander kan komen. Kees vertelt over kringen in de vijver. En dat het erin hakt of er een actieve bewoner meer of minder is. Want achter iedere bewoner zit een heel netwerk. Dat maakt dat 20 actieve bewoners bijna de hele buurt kennen.</p> <p><b>SUBTHEMA:</b>  Welke en hoeveel contacten zijn er in de gemeenschap?</p>	<p>EXEMPLARISCHE PASSAGE UIT:  <u><a href="#">Mooie ontmoetingen en waardevolle verbindende gesprekken in Zeverijnflat 1</a></u></p> <p><b>AANMOEDIGEN</b>  Er komt een mevrouw binnen, met een dikke jas en een klein hondje. Meteen raakt ze in gesprek met een andere bewoner. De groep is open voor iedereen, iedereen is welkom. Er is niet zoveel nodig voor fijne ontmoetingen en waardevolle, verbindende gesprekken. Deze bewoners zeggen elkaar voortaan gedag bij de lift. Weten van elkaar wat ze leuk vinden en waar ze goed in zijn. De bewoners hebben elkaar van alles te geven. Dat komen ze tijdens de maandelijkse Koffietafel allemaal te weten! Cecile heeft genoeg gehoord. Ze gaat een flyer maken voor een dagtocht naar het Sneekermeer. En moedigt de aanwezige bewoners aan hun burens en andere bewoners mee te vragen. Een chauffeur woont 'gewoon' in de flat; bewoner Jan! En die wil graag rijden.</p> <p><b>SUBTHEMA:</b>  Wie nemen er deel aan de gemeenschap?</p>	<p>EXEMPLARISCHE PASSAGE UIT:  <u><a href="#">Samen voor meer ontmoeting!</a></u></p> <p><b>ELKAAR ONTMOETEN</b>  Anja werkte altijd in de zorg en ontmoette zo veel mensen in de buurt. In gesprekken kwamen allerlei zaken boven tafel. "Dan hoorde ik dat een bewoner niet wist wat ze moest als haar buurvrouw met vakantie ging. Want wie haalde dan de krant uit de bus? Een andere bewoner miste in vakantietijd iemand die de boodschappen kon doen. Door wat ik zo allemaal hoorde, leek het me leuk om daar na mijn werk een project te maken. Om zo wat voor deze mensen te kunnen betekenen." Een van de opbrengsten van deze ochtend is dat de vrouwen weer meer aandacht willen besteden aan deze vorm van vervangende mantelzorg of kortdurende burenhulp. Want het gebeurt nog wel, maar lijkt wat te zijn weggezakt. Ze wisselen vandaag veel meer ideeën uit. Annette straalt bijvoorbeeld bij het idee voor een Nieuwjaarsreceptie. Dat is wel eens eerder gedaan en dat zou een mooie start van 2024 betekenen.</p> <p><b>SUBTHEMA:</b>  Welke en hoeveel contacten zijn er in de gemeenschap?</p>

# Voorstel voor de inrichting van het onderzoek 2024

## **Patronen hoofdthema 1: deelnemers aan gemeenschap**

Het wordt zichtbaar dat er vooral aandacht is voor het creëren van ontmoeting, het leggen van contacten en verbinding binnen de gemeenschappen. Niet vreemd, want het is de kern van community building. De manier waarop leefwereld en systeem aan elkaar verbonden worden, de manier waarop bewoners, beroepskrachten en overheid met elkaar interacteren, maar ook de aandacht voor hoe de kring zich uitbreidt, welke bewoners wat doen, hoe divers de initiatieven zijn en welke nieuwe assets van de buurt en de bewoners zich laten gelden, zijn interessant om de komende periode te bekijken.

## **De waarde van de lens**

1. Brengt op metaniveau de ontwikkeling van gemeenschappen in kaart (over tijd).
2. Laat concreet zien hoe aspecten van gemeenschapsontwikkeling inkleuring krijgen in de wijk.
3. Bewoners kunnen deze kijkpunten gebruiken om naar de ontwikkeling van hun eigen gemeenschap te kijken, wat dienstbaar kan zijn aan het ontwikkelen van een lerende en onderzoekende houding en het krijgen van een beeld bij wat ze belangrijk vinden en waar ze samen aan willen werken.
4. Die specificatie aan kijkpunten kan aanleiding geven om een punt samen, als bewoners, verder te verdiepen. Bijvoorbeeld door samen op zoek te gaan naar het hoe: de 'verschilmakers' in een situatie.

Het geheel dat ontstaat geeft een beeld van de dynamiek van de gemeenschapsontwikkeling: mensen komen bij elkaar, gaan elkaar helpen en aanvullen, er ontstaan activiteiten en in die activiteiten ontwikkelen zich sterkere verbanden. Die verbanden worden op hun beurt weer verbonden met andere verbanden en waardenketens. Op buurtniveau ontstaat zo meer samenhang. De deelnemers doen ervaring op en delen die. Dat is de basis voor de leerprocessen die de gemeenschap nog sterker maken.

Ons onderzoeksvoorstel voor 2024, gebaseerd op de inzichten vanuit en ontwikkelingen in 2023:

- Community building door middel van ABCD is de basis voor het onderzoek. Het samen met bewoners op gang brengen, versterken, verder brengen en onderhouden van ontmoetingen, verbindingen en relaties in de wijk. En het versterken van de collectieve kracht die zo ontstaat. De verhalen die systematisch worden opgetekend, zijn belangrijke onderzoeksdata, en blijven ook in 2024 cruciaal.
- Aan de hand van de vele voorvallen en verbindingen wordt de metafoer van het ecosysteem nader uitgewerkt.
- De ontwikkelde lens wordt gebruikt om naar de verhalen te kijken en aanknopingspunten te vinden voor de ontwikkeling van gemeenschapskracht, eigenaarschap en zeggenschap. Deze onderzoeksmatige verbinding tussen de verhalen en de lens zorgt ervoor dat bepaalde kijkpunten interessant zijn om verder te verdiepen. PAO kan hierbij helpend zijn, mits de 'lead' in het onderzoeksproces bij de bewoners ligt.
- Passend bij ABCD gaan we experimenteren met instrumenten die bewoners zélf in staat stellen om onderzoek te doen naar de ontwikkeling van gemeenschapskracht in hun groep, flat, straat of buurt. Voorbeelden hiervan zijn de Straatbarometer en de Lief en Leed-meter. Dat sluit mooi aan bij een beweging richting andere manieren van onderzoeken, zoals gepubliceerd in het artikel 'In deze Rotterdamse wijk zijn bewoners nu wel genoeg onderzocht: ze denken dat ze hier even data kunnen komen halen', van Margriet Oostveen (Volkskrant 21 oktober 2023).
- Het projectteam ziet elkaar tenminste iedere zes weken om de ontwikkelingen en gebeurtenissen in de wijk en de onderzoeksvoortgang met elkaar te bespreken en te analyseren. Inmiddels heeft ook een aantal bewoners aangegeven mee te willen doen met het projectteam.
- Er wordt een onderzoeker, met ervaring in onderzoek op het gebied van ABCD, aan het team toegevoegd. Er zijn al eerste gesprekken met kandidaten gevoerd. Ook wordt er een junior-onderzoeker bij het team betrokken die in de wijk actief kan zijn.
- We komen in een nieuwe fase, waarbij er iets nodig is in de samenwerking met instituties als het gaat over het ontwikkelen van eigenaarschap en het verleggen van zeggenschap naar bewoners. Aan de hand van concrete praktijkvoorbeelden zoeken bewoners en medewerkers van gemeente en maatschappelijke organisaties naar manieren om, als instanties, meer aanvullend en ondersteunend te kunnen werken. Zodat er meer ruimte kan ontstaan voor de initiatieven van bewoners en ze meer invloed op visie en beleid in hun wijk kunnen krijgen.

# De Magie van Verbinding

Akbaret, Susan, Maria en Benin drinken regelmatig samen koffie in de buurt. Nu doen ze dat tijdens het Bakkie, bij de bakfiets van community builder Cecile. Buurtgenoot Hetty komt op de reuring af. Ze hoort dat het gaat over overhangend groen, waardoor auto's de kinderen die erachter spelen, niet zien. Dat is gevaarlijk. Bij wie moeten ze zijn? Bij de gemeente? Hetty stelt voor dat ze haar heggenschaar gewoon pakt. Een paar weken eerder had ze de gemeente al gevraagd of ze iets dergelijks op haar eigen hofje mocht doen en dat was prima. Buurtgenoot Ans, die er ook bij zit, haalt herinneringen op aan een Nieuwjaarsborrel. Dat was zo gezellig. Hetty haakt erop in. Ze is benieuwd waar Akbaret, Dusan, Maria en Benin oorspronkelijk vandaan komen. En wat daar wordt gekookt. Een half uurtje later hebben de zes dames besloten een buurtdiner te organiseren. Community builder Cecile belt met de Koepel, omdat daar sinds kort een prachtige nieuwe keuken is. Acht dagen later, op dinsdagavond, plannen ze het eerste Buurtdiner. Voor bewoners en hun kinderen die elkaar daar voor het eerst ontmoeten. Uiteindelijk wordt het nog een keer uitgesteld, voor het daadwerkelijk zover is. Van het een komt altijd weer het ander.





# BIJLAGEN



# BIJLAGE

## 1

# Lerende gemeenschappen

Het ontwikkelen, versterken en onderhouden van gemeenschappen door Asset Based Community Development te verbinden met Participatief Actieonderzoek

Anton Boonen (10-2023)

### 1. HET BELANG VAN GEMEENSCHAPSKRACHT

In de politiek, bij beleidsmakers en in de samenleving is in toenemende mate aandacht voor gemeenschappen, gemeenschapskracht en commons. Enerzijds noodgedwongen en ingegeven door de staat van onze samenleving; Herman Tjeenk Willink spreekt in dat opzicht over 'betonrot'; je gaat je ondermaatse kwaliteit 'wegbegrijpen'. We kregen en krijgen van onze overheden niet gedaan wat zij zouden moeten doen. Het ijs onder ons maatschappelijk welzijn dik genoeg houden. We zitten in een kuil en wat we doen is harder graven. Wat nou als de overdaad aan beleid het probleem is, en niet langer de oplossing (Van den Berg, 2023). Met alle gevolgen van dien. Anderzijds doordat het besef indaalt dat maatschappelijke vraagstukken, zoals transitie in duurzaamheid, klimaat en energie, het gevoel van eenzaamheid en de toenemende sociale ongelijkheid (De Klerk, Eggink, Echtelt, Kromhout & Van den Berg, 2022; De Klerk, Eggink, Plaisier & Sadiraj, 2023; Eimers, 2023), geen duurzame oplossingen vinden in straten, buurten en dorpen als deze oplossingen niet van mensen zelf zijn. Overheden en maatschappelijke organisaties claimen ten onrechte het monopolie op expertise om deze vraagstukken te adresseren. Zo blijft veel sociaal kapitaal en potentieel onbenut. "Het grootste gevaar dat onze samenleving nu bedreigt is het gevoel van machteloosheid en de angst dat de problemen te groot zijn om op te lossen. Wat kan ik doen? Doet mijn bijdrage er wel toe? Het enige tegengif tegen angst is verantwoordelijkheid: de weigering om te geloven dat we niets kunnen doen. De urgentie is hoog. Er is geen tijd te verliezen. We zullen lokale initiatieven, waarvan we weten dat die goed werken, veel meer moeten helpen opschalen en belemmeringen daarvoor moeten wegnemen. De energie die er is verder brengen." (Canoy, Smelik & Ham, 2023). We hebben als samenleving het nodige te winnen als we ruimte weten te maken voor ideeën, initiatieven en verlangens van gemeenschappen.

Gemeenschappen, groepen met (een diversiteit aan) mensen die een eenheid vormen, bij elkaar horen of iets

delen wat hen onderscheidt en kan verbinden met andere groepen, bieden een oplossing voor de aanpak van bovenstaande vraagstukken die van invloed zijn op de kwaliteit van samenleven (Philips & Pitman, 2008). Aandacht voor het belang van gemeenschappen is echter de afgelopen jaren steeds meer naar de achtergrond verdwenen, onder andere door de negatieve bijklank die de term 'gemeenschap kreeg (Huygen & Fortuin, 2021). Een gemeenschap werd bijvoorbeeld vaak gebruikt om controle uit te oefenen en dreigende opstanden te voorkomen; het wij-zij denken wat daarbij hoort draagt bij aan polarisatie en exclusie. In die zin vormde het denken in termen van gemeenschappen eerder een belemmering dan een bevordering van de sociale cohesie (Walraven & De Vos, in Helleman, Majoor, Smit & Walraven, 2019). Dat is echter een te eenzijdig perspectief aangezien het ontwikkelen (community development) en versterken (community organizing) juist een belangrijke sleutel vormt om een sociale basis te ontwikkelen die iedereen, vooral diegenen in kwetsbare posities, gelijke kansen biedt om op een sociaal rechtvaardige en gelijke wijze mee te kunnen doen in de samenleving (Veldboer et al., 2020).

In deze tijdsgeest en met de complexiteit van de vraagstukken die in de huidige en nabije toekomst spelen is het ontwikkelen en versterken van gemeenschappen essentieel. Niet alleen om oplossingen te vinden voor deze vraagstukken, maar ook om de overbruggende sociale cohesie (Otte, 2015) in de samenleving te vergroten door op een vreedzame, constructieve en rechtvaardige manier met elkaar om te gaan, met elkaar samen te leven en met elkaar te samen te werken (Veldboer et al., 2022). In de wijk Kerkelanden, de wijk waar het project Bewoners nemen regie in de wijk' is opgestart, gaat het dan bijvoorbeeld om samenwerken aan een groene wijk, aan het verbeteren van de verkeersveiligheid, aan het organiseren van ontmoetingsactiviteiten, het veiliger maken van de wijk en het helpen van gezinnen die het moeilijk hebben (zie Magazine 'Samen maken we de wijk', 2023).

Opvallend is dat het hierboven gekozen perspectief om naar gemeenschappen te kijken uit gaat van de rol die bewoners zelf kunnen spelen in het oplossen van complexe vraagstukken, uitdagingen en problemen. Bewoners doen dat echter vaak niet eens omdat ze die problemen 'an sich' willen oplossen, maar omdat het raakt aan een persoonlijk of gedeeld verlangen, aan een passie, aan iets waar ze 'op aan gaan'. Deze andere, meer positieve kijk op de betekenis van gemeenschappen is daarom belangrijk te benoemen. Gemeenschappen waar de aanwezige talenten en capaciteiten en het aanwezige sociaal kapitaal reeds benut wordt, waar verbondenheid en vertrouwen heerst en waar vraagstukken, nog voordat ze een überhaupt een 'probleem' vormen door de gemeenschap worden geadresseerd en beantwoord.

Uit bovenstaande passage blijkt dat de betekenis van de term 'gemeenschappen' veelzijdig is. Bovendien is de aandacht voor het belang van gemeenschappen de afgelopen jaren steeds hoger op de agenda komen te staan. Tegelijkertijd hebben we nog te weinig zicht op de bijdrage die gemeenschappen leveren, de doelgerichtheid en, met name, de manier hoe gemeenschappen zich duurzaam kunnen ontwikkelen. Duurzaamheid gaat hierbij enerzijds

over het proces; het op duurzame, op de lange termijn gerichte, wijze ontwikkelen en versterken van gemeenschappen. Anderzijds heeft duurzaamheid betrekking op het beoogde resultaat van dit proces; het realiseren van een duurzame gemeenschap waarin onderling vertrouwen is tussen mensen, waarbinnen mensen zich kunnen ontwikkelen en waarbinnen persoonlijke en professionele relaties kunnen groeien.

In het project Bewoners nemen regie in de wijk willen we de aandacht voor het ontwikkelen en versterken van duurzame gemeenschappen zichtbaar maken. Dat doen we door het volgen van twee sporen: (1) door het inzetten van Asset Based Community Development (ABCD) en (2) door het uitvoeren van Participatief Actieonderzoek (PAO).

Beide sporen beogen bij te dragen aan het op duurzame wijze ontwikkelen dan wel versterken van gemeenschappen; ieder vanuit een eigen invalshoek en een eigen traditie. De één startend vanuit de capaciteiten en talenten van bewoners, met een aanvullende rol voor de professional. De ander startend vanuit de aanvullende en faciliterende rol van de professional in samenspraak met zeggenschap van de bewoner. De één met nadruk op de meerwaarde van informele onderlinge contacten tussen (groepen) bewoners, de ander met aandacht op de formele samenwerking met professionals. Maar wat als we beiden werkwijzen met elkaar verbinden? Kunnen we de gemeenschapskracht niet zowel benutten om de eigen doelen van bewoners te bereiken, maar ook om impact te genereren voor het leven buiten de gemeenschap? Door, vanuit de aanwezige capaciteiten en talenten in en rond gemeenschappen, ruimte te creëren voor bewoners om zeggenschap in te vullen en te ontwikkelen en professionals te ondersteunen om dit leer-en ontwikkelproces op een juiste wijze te faciliteren en te ondersteunen? Met andere woorden door de kracht van ABCD en de kracht van PAO te bundelen?

Om die conclusie te kunnen trekken geven we in het project Bewoners nemen regie in de wijk deze twee sporen de komende periode verder vorm en proberen we de principes van ABCD (zie paragraaf 2) steeds meer te verbinden met de principes van PAO (zie paragraaf 3).

## **2. ASSET BASED COMMUNITY DEVELOPMENT (HOFMAN, JEURING, VAN MIERLO, OELKERS & VISSER, 2021)**

ABCD laat zien hoe gemeenschappen gebruik maken van wat ze zelf, en in hun buurt, bezitten en hoe ze dat verbinden zodat gemeenschappen krachtiger worden en zichzelf duurzaam versterken. Begin bij hetgeen gemeenschappen zelf kunnen ontdekken en wat ze zelf en alleen kunnen doen om vervolgens te kijken wat ze met hulp van anderen, buiten de gemeenschap, kunnen realiseren.

Het vertrekpunt van ABCD is alles wat er al in een gemeenschap aanwezig is aan gaven, vaardigheden en passies. En culture, historische, economische en fysieke bronnen en middelen. ABCD is niet gericht op het bereiken van één doel maar op het werken aan en ontdekken en ervaren van collectieve kracht zodat bewoners aan hun eigen doelen kunnen werken.

ABCD gaat uit van (a) de vaardigheden van buurtbewoners, (b) de kracht van lokale sociale verbanden (c) de middelen van openbare, particuliere en non-profit instellingen, (d) de fysieke hulpbronnen in buurten, (e) de economische middelen van buurten en (f) de verhalen, de cultuur en het erfgoed van buurten.

#### **ABCD steunt op de volgende principes:**

**Bewoners 'in the lead':** ABCD gaat over bewoners die zich bewust zijn van wat er in hun buurt aanwezig is en dit samen, als collectief, kunnen inzetten om verandering te bewerkstelligen.

**Focus op relaties:** als mensen elkaar tegemoet treden vanuit oprechte interesse en de wil en overtuiging om deze gaven, vaardigheden en passies bij elkaar te willen zien en ontdekken, versterkt dat niet alleen de gemeenschap, maar groeien en verdiepen ook de relaties tussen de leden ervan.

**Gebaseerd op alles wat we elkaar te bieden en geven hebben:** ABCD is het proces waarbinnen mensen samen doelbewust hun gemeenschap versterken door alles wat de gemeenschap te bieden heeft te verkennen en te benutten

**Bouwstenen van binnenuit:** mensen ervaren samen het gevoel dat ze iets voor en met elkaar kunnen betekenen.

**Iedereen is welkom:** bij ABCD is iedereen welkom. Vanuit de overtuiging dat iedereen iets unieks heeft bij te dragen aan de gemeenschap.

Bij ABCD is de bewoner in de lead, maar de rol van de community builder is zeer belangrijk om ruimte te maken voor wat voor bewoners belangrijk is. Het primaire doel van de community builder is om gemeenschappen te ondersteunen met elkaar in contact te komen, van buur tot buur. De secundaire functie is het laten ontdekken, ervaren en benutten van collectieve kracht van burgers om contracten te sluiten met externe factoren om hen in staat te stellen zichzelf te versterken. Zodat ze samen met instellingen iets bereiken, wat ze alleen niet zou lukken. Het derde doel van community builder is ervoor zorgen dat wanneer externe actoren diensten verlenen of programma's verzorgen, zij dit alleen doen wanneer de 'brede' gemeenschap vrijwilligers en geïnformeerd toestemming heeft gegeven.

Kortom, de community builder is belangrijk om buurtgenoten samen te brengen; een gemeenschap te creëren en op te bouwen en te onderhouden. De gemeenschap is dus geen springplank om iets anders te bereiken, maar een waarde op zich. De community builder is belangrijk om burgers te helpen om een goede samenwerking met instellingen te realiseren, wat de ruimte en mogelijkheden voor burgers vergroot. Tenslotte treedt de community builder als partner op voor professionele organisaties die iets plannen of opzetten in de gemeenschap en die de discussie en het gesprek met de gemeenschap, maar ook hun instemming, nodig hebben. De community builder vormt daarbij geen doorgeefluik voor bewoners; er wordt dus altijd mét en dóór bewoners gesproken met deze organisaties.

ABCD is krachtig en een zeer kansrijke manier om gemeenschappen hun collectieve kracht te laten ontdekken, zodat ze zich kunnen ontwikkelen en versterken, maar het roept ook een aantal vragen op die het onderzoeken waard zijn:

- Kun je er altijd vanuit gaan dat gemeenschappen zelf kunnen ontdekken wat ze wel/niet bezitten?
- In hoeverre is er in alle gevallen sprake van een wil om op basis van gedeelde verlangens, passies, interesses en mogelijkheden relaties met elkaar aan te gaan? Moet iedereen in de gemeenschap deze bereidheid hebben?
- Wanneer ervaren mensen (samen) het gevoel dat ze iets voor elkaar kunnen betekenen? Heb je een professionele blik nodig om daar achter te komen, ook om diegenen met een 'minder prominente' stem te vertegenwoordigen?
- Wat vraagt het om bewoners bewust te laten zijn van wat er in de buurt aanwezig is en dit ook nog te kunnen inzetten om verandering teweeg te brengen?
- Kun je eigen regie en zelfredzaamheid zelf ontwikkelen of vraagt dat (intensieve) begeleiding en ondersteuning? Is het uitsluitend begeleiden en het stellen van vragen voldoende om de gemeenschap duurzaam te ontwikkelen en te onderhouden?
- We praten in termen van ABCD over burgers die praten met burgers. Maar is bouwen aan een gemeenschap uitsluitend iets voor bewoners? Maken huisartsen, wijkverpleegkundigen, leerkrachten, medewerkers kinderopvang en community builders ook niet onderdeel uit van de gemeenschap? Hoe kunnen zij verbonden zijn met de gemeenschap en hun macht gebruiken om de lokale bewoners in de lead te zetten?

Het beantwoorden van deze vragen kan de kracht van gemeenschappen én de ontwikkeling van eigen regie en zeggenschap van deelnemers aan de gemeenschap verder brengen. Participatief Actieonderzoek (PAO) biedt de mogelijke sleutel om deze kennisvragen te beantwoorden en tegelijkertijd een bijdrage te leveren aan het versterken van gemeenschappen. Participatief Actieonderzoek doet dat net als ABCD door (samenwerkings)relaties aan te gaan, niet alleen tussen en door bewoners, maar door de nauwe samenwerking tussen bewoners en professionals. Door hen gezamenlijk toe te rusten om op een onderzoekende en lerende wijze aan de slag te gaan en hun eigen praktijk te verbeteren.

### **3. PARTICIPATIEF ACTIEONDERZOEK (VAN LIESHOUT, JACOBS & CARDIFF, 2021)**

Het oplossen van (lokale) samenlevingsvraagstukken vraagt niet alleen vaardige bewoners én krachtige lokale en sociale verbindingen, maar ook om een systematische en onderzoekende aanpak. Participatief Actieonderzoek lijkt hiervoor zeer geschikt. Participatief Actieonderzoek berust op acht principes, namelijk:

**Cyclische structuur:** er wordt op een gestructureerde en cyclische wijze door de verschillende stadia heen gewerkt.

**Participatie:** er wordt samengewerkt met belanghebbenden in plaats van op of over belanghebbenden.

**Persoonsgerichtheid:** er wordt persoonsgericht gedacht en gehandeld, vanuit wederzijds respect, begrip en uniciteit.

**Contextualiteit:** er wordt gewerkt in en met (personen in) de context.

**Reflexiviteit:** er wordt continu gereflecteerd en men is reflexief – kijkend naar de invloed van eigen gedrag op de relatie met anderen.

**Meerdere vormen van kennis:** er wordt gewerkt met meerdere bronnen en vormen van kennis – o.a. professionele en ervaringskennis.

**Bevorderen van transformatie:** verandering wordt bevorderd, rekening houdend met bewustwording, macht en eigen regie.

**Kritische toetsing in publieke ruimtes:** (tussentijds) worden plannen en bevindingen bij een groter publiek getoetst.

Binnen PAO faciliteert een hoofdonderzoeker de informele en formele samenwerkingsrelatie met en tussen relevante belanghebbenden (bewoners, professionals, beleidsmedewerkers, ..) in een specifiek sociale praktijk. Dit heeft als doel het bevorderen van de participatie, wederzijds leren en de duurzame transformatie van de praktijk en het ontwikkelen van kennis. Het faciliteren van de onderzoeker wordt gekenmerkt door het vormgeven van communicatieve (tussen)ruimtes waarin belanghebbenden een actiegerichte dialoog aangaan en waarin werelden van onderzoeken, veranderen en leren samenkomen. Dit proces van ondersteuning bestaat uit het bevorderen van een samenwerking met en tussen personen uit diverse werelden en/of met een groep participanten uit andere werelden om gemeenschappelijke doelen voor kennisontwikkeling en transformatie te kunnen realiseren. Door samen 'met' in plaats van 'over' belanghebbenden uit de praktijk onderzoek te doen, kunnen evidence-based acties ontwikkeld worden die passend zijn voor een specifieke praktijk. Participatief Actieonderzoek staat of valt met de kwaliteit van de relaties tussen betrokkenen, die gedurende het proces ontstaan en zich verder ontwikkelen binnen en tussen de afzonderlijke fasen. Zegenschap en participatie van alle belanghebbenden uit de praktijk, zowel bewoners, professionals als beleidsmedewerkers is nodig voor een gezamenlijke verkenning van de context, het vaststellen van het vraagstuk en het komen tot oplossingen ten behoeve van veranderingen in de praktijk en het ontwikkelen van kennis.

Binnen Participatief Actieonderzoek is het gebruikelijk dat de 'onderzoekersrol' ingevuld wordt door een professional die werkzaam is bij een kennisinstelling, bijvoorbeeld een lectoraat van een hogeschool of een practoraat van een MBO. Wanneer we PAO verbinden met de principes van ABCD, dan zouden we tot de conclusie kunnen komen dat de rol van hoofdonderzoeker niet bij een professional zou moeten liggen, maar bij één of meerdere bewoners; 'bewoners in de lead', ook bij het op onderzoekende wijze ontwikkelen van hun eigen gemeenschappen.

#### 4. REFERENTIES

- Canoy, M., Smelik, J., & Ham, M. (2023) *Zorgzame buurten. Inspirerende initiatieven die het systeem trotseren*. Movisie, Vilans & Nederland Zorgt voor Elkaar.
- De Klerk, M.D., Eggink, E., Echtelt, P.V., Kromhout, M., & Van den Berg, E. (2022) *Uitdagingen in het sociaal domein. Rapport Sociaal Cultureel Planbureau*.
- De Klerk, M., Eggink, E., Plaisier, I., & Sadiraj, K. (2023) *Zicht op zorgen. Kerncijfers over de problemen, hulpbronnen, leefsituatie en ondersteuning van mensen in het sociaal domein. Rapport Sociaal Cultureel Planbureau*.
- Eimers, T., (red.) (2023) *Vandaag is 2040. Toekomstverkenning voor middelbaar beroepsonderwijs, hoger onderwijs en wetenschap*. Nijmegen/Utrecht/Enschede/Amsterdam: KBA Nijmegen, ResearchNed, Adersson Elffers Felix, CHEPS, Kohnstamm Instituut.
- Helleman, G., Majoor, S., Smit, V., & Walraven, G. (2019) *Plekken van hoop en verandering: samenwerkingsverbanden die lokaal verschil maken*. Eburon.
- Hofman, J., Jeurig, K., Van Mierlo, T., Oelkers, B., & Visser, E. (2021) *Altijd nieuw gedoe: Buurtmakers vanuit Assed Based Community Development op weg naar nieuwe democratie*. LSA Bewoners.
- Huygen, A., & Fortuin, K. (2021) *ABCD: Naar veerkrachtige gemeenschappen. Over gemeenschappen, impact en handelingsperspectieven voor gemeenten. Landelijk Samenwerkingsverband Actieve Bewoners*.
- Otte, J. F. (2015). *Binden of overbruggen? Over de relatie tussen kunst, cultuurbeleid en sociale cohesie*. Rijksuniversiteit Groningen.
- Phillips, R., & Pittman, R. (2008) *An introduction to community development*. Routledge.
- Van Lieshout, F., Jacobs, G., & Cardiff, S. (2021) *Actieonderzoek Principes en onderzoeksmethoden voor participatief veranderen*. Assen: Koninklijke Van Gorcum
- Van den Berg, M (2023) *De Beleidsbubbel. En hoe we die liefdevol leeg laten lopen. Verhaal met impact*.
- Veldboer, A. P. M., Engbersen, R., Hooghiemstra, E., Jansen, J., Koeter, L., Repetur, L. & Rözer, J. (2022) *Lexicon nabijheid en sociaal werk. In Lexicon nabijheid en sociaal werk (pp. 1-206)*. Movisie.

# BIJLAGE

## 2

### Lens 'Bewoners nemen regie in de wijk'

Een op basis van theorie  
en praktijk ontwikkelde lens  
om naar het ontwikkelen  
en versterken van  
gemeenschappen te kijken.

De verhalen uit de praktijk vormen het uitgangspunt. Passages uit deze verhalen geven inkleuring aan de verschillende onderdelen van de lens. Een verzameling aan passages uit verschillende verhalen geeft zicht op de manier waarop een gemeenschap een bepaald kijkpunt inkleurt. Door de (passages uit) verhalen te koppelen aan de onderdelen van de lens worden patronen zichtbaar, die (wellicht) veranderen door de tijd. Steeds gericht op de deelnemers, kenmerken, ontwikkeling en opbrengsten van de gemeenschappen.

#### Kijkpunten

##### 1. DEELNEMERS VAN DE GEMEENSCHAP

- a. Wie nemen er deel in de gemeenschap (bewoners, professionals, beleidsmedewerkers)?
- b. Op welke manier zijn de leefwereld en het systeem vertegenwoordigd in de gemeenschap?
- c. Wie zijn zichtbaar in de gemeenschap, en waarom zijn zij zichtbaar?
- d. Wie zijn onzichtbaar in de gemeenschap, en waarom zijn zij onzichtbaar?
- e. Welke en hoeveel contacten zijn er in de gemeenschap?

##### 2. KENMERKEN VAN DE GEMEENSCHAP

- a. Op welke manier wordt er in de gemeenschap gewerkt aan gelijkwaardigheid tussen de deelnemers in de gemeenschap?
- b. Op welke manier wordt er in de gemeenschap gewerkt aan inclusiviteit?
- c. Op welke manier is de gemeenschap representatief voor de wijk/buurt?
- d. Op welke manier is er sprake van wederzijdse afhankelijkheid tussen de deelnemers in de gemeenschap?
- e. Op welke manier wordt er gewerkt aan eigenaarschap (o.a. zeggenschap) in de gemeenschap?
- f. Op welke manier wordt er gewerkt aan de autonomie (zelfstandigheid en financiële onafhankelijkheid) van de gemeenschap?

- g. Op welke manier wordt er (inter- of transdisciplinair) samengewerkt in de gemeenschap?
- h. Op welke manier wordt informele en formele samenwerking met elkaar verbonden in de gemeenschap?
- i. Op welke manier staat het individu en/of de relaties/netwerken centraal in de gemeenschap?
- j. Op welke manier wordt er in de gemeenschap aandacht besteed aan de 'assets' van deelnemers?
- k. Op welke manier wordt lief en leed gedeeld binnen de gemeenschap?
- l. Op welke manier is er onderling vertrouwen en openheid in de gemeenschap?
- m. Op welke manier is de gemeenschap lokaal actief?
- n. Wat maakt dat mensen (willen) deelnemen aan de gemeenschap?

### 3. ONTWIKKELING VAN DE GEMEENSCHAP (ALS ECOSYSTEEM)

- a. Op welke manier worden er individuele, collectieve en/of grotere maatschappelijke doelen nagestreefd in de gemeenschap?
- b. Op welke manier zijn persoonlijke en/of publieke belangen leidend in de gemeenschap?
- c. Op welke manier zijn de acties en activiteiten in de gemeenschap oplossings- en /of doelgericht?
- d. Op welke manier wordt er binnen de gemeenschap gewerkt aan onderling vertrouwen?
- e. Op welke manier worden mensen (pro-actief) opgezocht, uitgenodigd, welkom geheten? En afscheid van ze genomen?
- f. Op welke manier verbindt de gemeenschap zich met andere gemeenschappen?
- g. Op welke manier wordt er in de gemeenschap geëxperimenteerd?
- h. Op welke manier wordt er in de gemeenschap geleerd van en met elkaar?
- i. Op welke manier is de gemeenschap duurzaam, gericht op de lange termijn?
- j. Op welke manier is de gemeenschap bezig met duurzaamheid?

### 4. OPBRENGSTEN VAN DE GEMEENSCHAP

- a. Op welke manier is er aandacht voor het 'proces' van gemeenschapontwikkeling?
- b. Op welke manier is er aandacht voor het 'resultaat' van gemeenschapontwikkeling?
- c. Wat levert het proces van gemeenschapontwikkeling op voor de gemeenschap?
- d. Wat zijn andere opbrengsten van het proces van gemeenschapontwikkeling?
- e. Op welke manier ontwikkelt de gemeenschap bonding, bridging en linking sociaal kapitaal?

## Gebaseerd op:

### THEORIE

Helleman, G., Majoor, S., Smit, V., & Walraven, G. (2019) *Plekken van hoop en verandering: samenwerkingsverbanden die lokaal verschil maken*. Eburon

Huygen, A. & Fortuin, K. (2021)

*ABCD: Naar veerkrachtige gemeenschappen. Over gemeenschappen, impact en handelingsperspectieven voor gemeenten*. Landelijk Samenwerkingsverband Actieve Bewoners.

Raeymaeckers, P., Gradener, J., Van Dam, S., Botman, S., Driessens, K., Boxstaens, J., & Tirions, M. (2021)

*Denken over sociaal werk: samenleving, rechtvaardigheid & praktijk*.

Sennet, R. (2012)

*Together. The Rituals, Pleasures and Politics of Cooperation*. New Haven: Yale University Press.

Veldboer, A. P. M., Engbersen, R., Hooghiemstra, E.,

Jansen, J., Koeter, L., Repetur, L., ... & Rözer, J. (2022) *Lexicon nabijheid en sociaal werk*. In *Lexicon nabijheid en sociaal werk* (pp. 1-206). Movisie.

Hofman, J., Jeurig, K., Van Mierlo,

T., Oelkers & Visser, E. (2021)

*Altijd nieuw gedoe. Buurtmakers vanuit Asset Based Community Development op weg naar nieuwe democratie*. Landelijk Samenwerkingsverband Actieve Bewoners.

### PRAKTIJK

Analyses van de gesprekken die gevoerd zijn in de wijk Kerkelanden in het kader van het project 'Bewoners nemen regie in Hilversum Zuidwest'

