

# Versa Verantwoordt 2022 Wijdemeren

Versa Welzijn biedt breed sociaal werk in de Gooi en Vechtstreek. In dit overzicht vertellen we u hoe we de middelen van ons sociaalwerkteam in 2022 hebben ingezet; voor, met en door de inwoners van Wijdemeren.

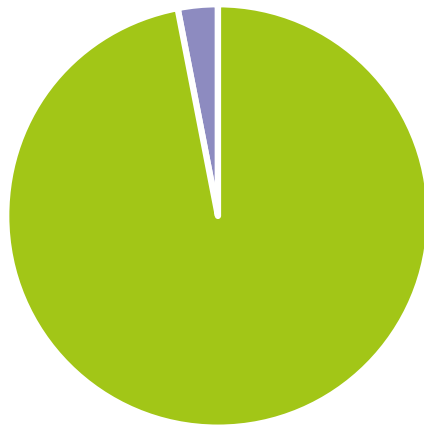
# Voorwoord

2022 kwam de maatschappij weer uit de 'Corona stand'. Eind maart werden ook de mondkapjes in het OV niet meer verplicht. Er kwam weer lucht in het samenleven. De gevolgen zien we echter nog steeds, zoals te lezen is in deze verantwoording.

Een ander probleem met flinke consequenties deed zijn intrede. Oorlog in Oekraïne en de daaropvolgende energie-armoede. Opnieuw druk op het welzijn. Duidelijk is dat rond financiën zich veel meer mensen hebben gemeld, er veel meer

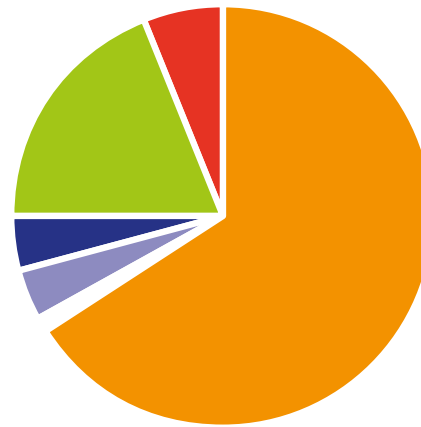
korte contacten zijn geweest met vragen voor hulp en dat sommige problemen een langere tijdsinzet vragen van ons.

Ons team onderging in 2022 een aantal wijzigingen, een collega ging met pensioen en we werkten met invallers. Tegelijkertijd hebben we gebouwd aan een nieuw stabiel en enthousiast team met ambitie en ideeën voor de bewoners van Wijdemeren en hun welzijn.



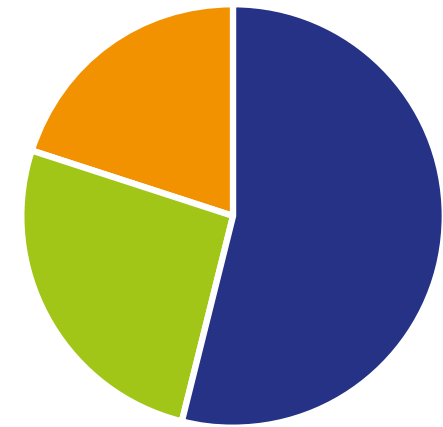
**VERDELING BATEN 2022**

■ Subsidie	97%
■ Overige baten	3%
<b>Totaal baten</b>	<b>100%</b>



**VERDELING LASTEN 2022**

■ Directe personeelskosten	66%
□ Vrijwilligers	1%
■ Accommodaties	4%
■ Activiteiten	4%
■ Overhead	19%
■ Middelen	6%
<b>Totaal lasten</b>	<b>100%</b>



**VERDELING PERSONELE INZET 2022 PER WERKSOORT**

■ Pijler 1 - Collectiveren	26%
■ Pijler 2 - Individuele ondersteuning	54%
■ Pijler 3 - Financiële/administratieve vragen	20%
<b>Totaal</b>	<b>100%</b>

# De drie pijlers van Versa

Versa Welzijn Wijdemeeren werkt vanuit drie pijlers. Deze pijlers komen terug in de bestuursopdracht, de subsidieaanvraag en de verantwoording.

# 1



**COLLECTIVEREN:**  
INWONERS VERBINDEN EN ONDERSTEUNEN

# 3



**FINANCIËN & ADMINISTRATIE:**  
ONDERSTEUNEN BIJ FINANCIËLE EN ADMINISTRATIEVE VRAGEN

# 2



**INDIVIDUELE ONDERSTEUNING:**  
INDIVIDUELE BEWONERS HELPEN

# 1. COLLECTIVEREN

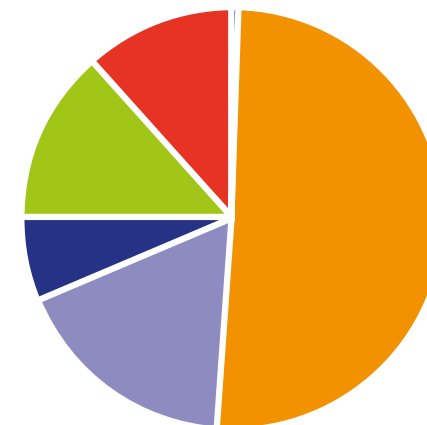
Onder 'collectiveren' valt alles wat we doen om inwoners rondom bepaalde thema's/problematiek te verbinden en te ondersteunen. Collectiverende projecten dragen bij aan een samenleving waarin iedereen mee kan doen (inclusie). Hierbij focussen we ons niet alleen op kwetsbare groepen (met een hulpvraag), maar ook op mensen die verbinding tot stand kunnen brengen (aanbod hulp). We werken bijvoorbeeld veel met vrijwilligers bij deze projecten. Hierbij is het wel van belang dat we duurzaam betrokken zijn bij de projecten in Wijdemeren en opereren als vaste partners, niet als passanten.

## ANWB AutoMaatje Wijdemeren

2022 was weer een goed jaar voor AutoMaatje: samen met **35 vrijwilligers** hebben we **2215 ritten** gereden voor **138 actieve deelnemers**. Opvallend is dat er, door bijna hetzelfde aantal deelnemers, ruim 700 ritten méér zijn gereden dan in 2021. Per individu wordt er dus meer beroep gedaan op AutoMaatje en blijft het aantal ritten dus groeien. Veruit de meeste ritten werden gereden naar medische- en verzorgingslocaties, maar we zien ook de sociale en recreatieve ritten gelukkig weer toenemen. Mooi hoe AutoMaatje in meerdere opzichten verbindend is voor sociaal contact.

## WIST U DAT?

- We bij AutoMaatje dit jaar **87 nieuwe deelnemers** en **7 nieuwe vrijwilligers** hebben ontvangen?
- **AutoMaatje** en **Zorgwekerij Kosterlijk** in 2022 een **samenwerking** zijn gestart? We reden **circa 100 ritten** dit jaar van en naar de kwekerij met **3 vaste vrijwilligers**.
- Een vrijwilliger een trouwe deelnemer deze zomer naar Texel bracht om samen met een vriendin vakantie te vieren? Hij hielp hen installeren bij het hotel en deed boodschappen. Zonder AutoMaatje was dit niet mogelijk geweest!

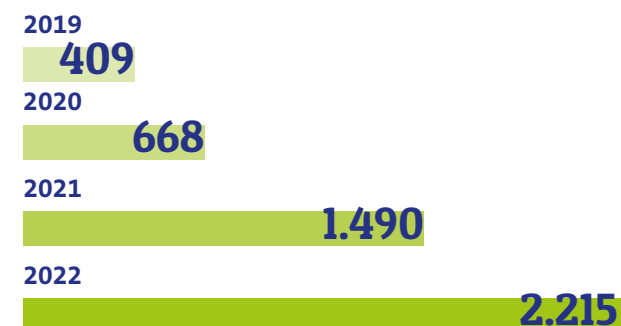


## VERDELING (RETOUR) RITTEN 2022

Vaccinatierit	7
Medisch / verzorging	721
Sociaal / Bezoek	247
Recreatie	91
Boodschappen / Winkelen	193
Overig	162
<b>Totaal</b>	<b>1.421</b>

## AANTAL ENKELE RITTEN PER JAAR\*

\*een retourrit bestaat uit 2 enkele ritten.



## Vrijwillige Thuishulp Intensief

Vrijwilligers die actief zijn voor de Vrijwillige Thuishulp Intensief (VTHI) zijn maatje van mensen met een beperking als gevolg van bijvoorbeeld ouderdom, een chronische ziekte of een lichamelijke of verstandelijke beperking. Zo hebben we meerdere deelnemers met dementie die afhankelijk zijn van mantelzorg. Dankzij de wekelijkse bezoeken van de VTHI-vrijwilliger hebben hun mantelzorgers ook even vrijaf.

Onze coördinator heeft goed contact met de mantelzorgers, en waar nodig met de casemanagers en praktijkondersteuners van de huisarts. De match tussen deelnemer en vrijwilliger is doorgaans langdurig. Vaak blijft de vrijwilliger vriendschappelijk betrokken bij de deelnemer, zelfs nadat hij/zij wordt opgenomen in een verzorgingshuis.

---

### VRIJWILLIGE THUIHULP INTENSIEF IN CIJFERS:

**18** LOPENDE MATCHES  
in 2022, waarvan 6 nieuwe

**8** MATCHES GESTOPT  
in 2022

**16** VTHI-VRIJWILLIGERS  
in 2022, waarvan 3 nieuwe



---

#### WIST U DAT:

- Een VTHI-maatje met beginnende dementie steun en toeverlaat was voor een zeer slechtiende deelnemer?
- Een nieuwe vrijwilliger samen met een deelnemster traint door te wandelen en te oefenen bij de fysiotherapie?
- Een mooie match van een muzikale vrijwilliger met een dementerende vrouw jammer genoeg is gestopt?
- Er dit jaar helaas 4 verschillende coördinatoren zijn geweest? Voor 2023 is deze post gelukkig weer vast bezet.



### Preventief Huisbezoek: signalering en individueel advies voor inwoners vanaf 80 jaar

Vanwege Corona hebben we ook in 2022 de keuze gemaakt om de fysieke bezoeken nog een jaar uit te stellen. Onze coördinator heeft zich daarom gericht op het updaten van de senioren gids 2022 - 2023 en het ontwikkelen van een nieuw werkplan voor het preventief huisbezoek.

We hebben de nieuwe gids verzonden naar alle 80 jarigen van 2022. In de begeleidende brief boden we de mogelijkheid om toch een afspraak voor bezoek te maken als men daar behoefte aan had. Daar is weinig gebruik van gemaakt. Wel ontvingen we vragen over hulp en ondersteuning en behoefte aan contacten.

Daarnaast hebben we een klein onderzoek gedaan met betrekking tot outreachend ouderenwerk.

## Samenwerking partners

We hebben veel energie gestoken in het verbinden en versterken van de samenwerking met verschillende partners in de Gooi en Vechtstreek.

### We hebben onder andere:

- Een netwerkbijeenkomst georganiseerd in april met de 'Kom erbij' werkgroep, bij de 3 Dorpen, voor organisaties die werken met vrijwilligers.
- Actief meegewerkt aan het onderzoek van de gemeente naar de gezamenlijke locatie Kerklaan 8a.
- Ondersteund bij het ontwikkelen van bewonersinitiatief 'de Eetclub' Emtinkhof.
- Meegedacht over hulp aan vluchtelingen uit Oekraïne.
- Bijgedragen aan de start van 'Gezond Wijdemerem'.
- Deelgenomen aan de Mantelzorgmarkt in Kortenhoef.
- Deelgenomen aan de jaarmarkt Loosdrecht.
- Deelgenomen aan overleg met Sociaal Wijkteam, WMO en MEE in Wijdemerem (elke 6 weken).
- Rond diverse cases initiatief genomen tot samenwerking met partners.



## Dag van de Mantelzorg

In de nationale week van de Mantelzorg hebben we mantelzorgers ook dit jaar weer in het zonnetje gezet. Onder het genot van een kopje koffie en iets lekkers konden mantelzorgers een leuke giftbag komen ophalen, met geurzeepjes gemaakt op de sociale werkplaats, Flowerbombs voor een vrolijk tuintje/bloembakje en het Mantelkracht magazine van MantelzorgNL. Via lokale kranten, facebook en via mantelzorgers uit ons eigen netwerk hebben we bekendheid gegeven aan deze dag.

## Aansluiting bij Mantelzorgsalon

Met succes zijn we in 2022 aangesloten bij de Mantelzorgsalon Hilversum. Afgelopen jaar hebben 7 mantelzorgers uit Wijdemerem deelgenomen aan diverse activiteiten. Er is altijd ruimte voor onderling contact en mensen die vaker komen zoeken elkaar op. Zo fietsen twee deelnemers die elkaar kennen van de salon sindsdien altijd samen en wisselen mensen telefoonnummers uit. Een deelnemer heeft zelf ook een workshop gegeven en een ander helpt met de groenstukjes. Voorafgaand is er altijd even contact waaruit ook verdere ondersteuning kan voortvloeien. Het accent ligt op ontmoeten en ontspannen, zorg voor jezelf, verhalen delen en relevante informatie meegeven.



## Alzheimer Café Hilversum/Wijdemerem

Onze maandelijkse fysieke aanwezigheid op de bijeenkomsten is omwille van efficiëntie gestopt. Individuele opvolging blijft uiteraard mogelijk.

## WAT IN ONS HUIDIGE BUDGET HELAAS GEEN RUIMTE KRIJGT, MAAR HOOG OP DE AGENDA BLIJFT STAAN IN DE PIJLER COLLECTIVEREN:

We willen middels **preventief werken in de wijken** krachten aanboren waarmee we de gezondheid van de gemeenschap kunnen vergroten. Een **outreaching (ouderen)werker** kan actief contact leggen met (kwetsbare) mensen in de wijken en hen in verbinding brengen. Dit blijft wenselijk zoals bijvoorbeeld blijkt uit het onderzoeksrapport 'Integraal beleidsplan vergrijzing', dat is uitgevoerd door de gemeente Wijdemerem.

# Buurtbemiddeling

GROEI VAN  
**30%**

**30**  
ZAKEN IN 2022

**40%** **60%**  
VERHOUDING HUUR/KOOP

*'Besluit nieuwe regionale financiering genomen'*

**50%**  
VAN DE ZAKEN IS POSITIEF AFGEROND

**17%**  
IS VERWEZEN DOOR  
WONINGCORPORATIES

VECHT EN OMSTREKEN  
WAS DE MEEST  
VERWIJZENDE  
WONINGCORPORATIE

**60%**

*'Aantal bemiddelaars afgenomen'*

TOP DRIE KLACHTEN:

*'Weer meer echt contact na corona'*



## 2. INDIVIDUELE ONDERSTEUNING

Onder 'Individuele Ondersteuning' beschrijven we welke activiteiten we hebben ingezet om individuele bewoners één op één te ondersteunen bij korte of langer durende hulpvragen.



### **Algemeen Maatschappelijk Werk**

In 2022 wisten veel inwoners van Wijdemeren de weg te vinden naar Versa Welzijn. Het aantal aanmeldingen is gedaald, maar per hulpvraag was er aanzienlijk meer tijd nodig (meer dan 3 keer zoveel). Via begeleidingsgesprekken hebben we in 2022 67 inwoners hulp geboden bij o.a. echtscheidingen, psychosociale problemen en het op eigen kracht verder kunnen.

In 704 korte contactmomenten hebben we inwoners geholpen. Dit is een stijging ten opzichte van vorig jaar en heeft ook te maken met een groter aantal vragen vanuit bezoekers van het spreekuur Administratie voor Elkaar.

We vinden het erg belangrijk om zichtbaar te blijven voor alle bewoners. Daarom kiezen we ervoor om wekelijks een advertentie in het plaatselijke blad te zetten. Bewoners belden ons vaak naar aanleiding van deze advertenties. Bijvoorbeeld met korte vragen zoals; 'Hoe kom ik in aanmerking voor urgentie voor een woning?' of 'Hoe kom ik aan ondersteuning om mijn energierekening te betalen?'

Het komende jaar gaan we weer tijd investeren in onze band met (potentiële) verwijzers. Het plan

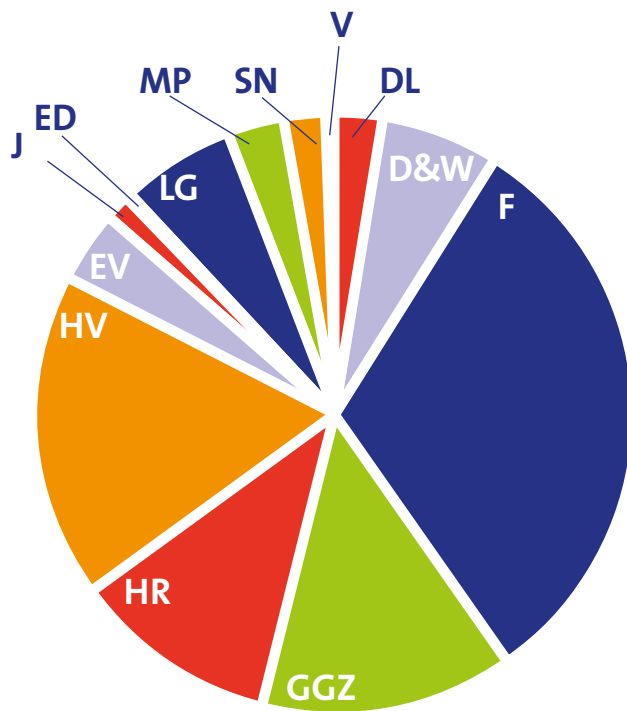
is om gesprekken aan te gaan met huisartsen, POH, thuiszorg, SWT, sociale dienst en evt. andere samenwerkingspartners en een informatiefolder te ontwikkelen.

### **HULPVRAGEN**

Het aantal hulpvragen over problemen met het vinden van woonruimte (17,3%) en financiën (30,7%) is flink gestegen. Het aantal hulpvragen op het gebied van geestelijke gezondheid is gedaald (13,3%).

De financiële- en huisvestings situatie van veel inwoners lijkt uitzichtlozer dan voorgaande jaren, waardoor ook andere sociale problemen ontstaan. Ook wij kregen te maken met inwoners die moeite hebben met het betalen van hun energierekening.





### PROCENTUELE VERDELING HULPVRAGEN AMW WIJDEMEREN

Activiteiten dagelijks leven (DL)	2,7%
Dagbesteding en werk (D&W)	6,0%
Financiën (F)	30,7%
Geestelijke gezondheid (GGZ)	13,3%
Huiselijke relaties (HR)	10,7%
Huisvesting (HV)	17,7%
Echtscheidingsvragen (EV)	3,7%
Jeugd (J)	1,3%
Energie en verduurzaming (ED)	0,3%
Lichamelijke gezondheid (LG)	6,0%
Maatschappelijke participatie (MP)	3%
Sociaal netwerk (SN)	2%
Verslaving (V)	0,5%

**Totaal** 100%

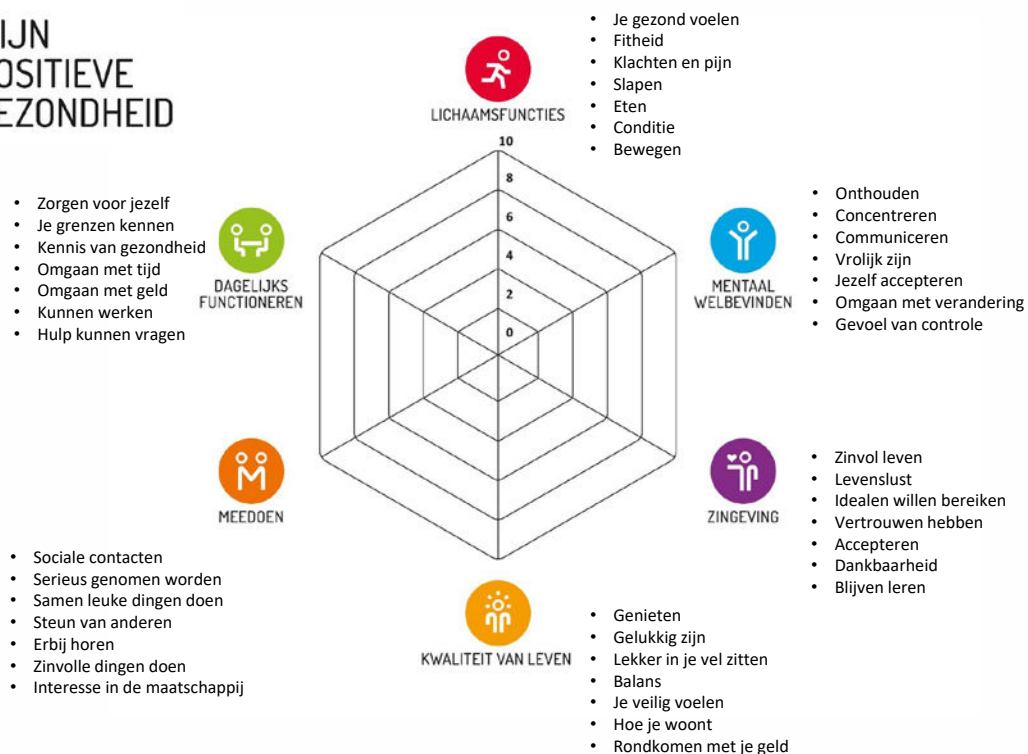
#### EEN VOORBEELD UIT DE PRAKTIJK:

Harold en zijn vrouw zijn verwezen door hun huisarts. Ze hebben al langere tijd schulden, maar sinds hun energierekening heel hoog werd loopt de stress flink op. Vooral Annemiek heeft veel lichamelijke klachten ontwikkeld waarvoor zij bij de huisarts loopt. Samen maken we een overzicht van de schulden. Tijdens het eerste gesprek vertellen Harold en Annemiek dat zij sinds hun schulden ook relatieproblemen hebben. Uiteindelijk blijkt dat de schulden zo hoog zijn opgelopen dat hulp van de Kredietbank een goede optie is. In overleg verwijzen we hen daarheen. We checken met hen of zij al gebruik maken van alle minimaregelingen. Het blijkt dat zij geen kwijtscheldingen gemeentelijke belastingen hebben aangevraagd. Om deze aanvraag te doen, verwijzen wij hen door naar ons Administratie voor Elkaar spreekuur.

We bieden Annemiek en Harold relatiegesprekken aan. Tijdens deze gesprekken blijkt dat Harold assertiever zou willen zijn. Daarvoor verwijzen wij hem door naar onze assertiviteitscursus. Na 3 maanden hebben Harold en Annemiek tools om beter met elkaar te kunnen communiceren. Daarnaast weten zij inmiddels dat zij een regeling kunnen krijgen bij de Kredietbank. Beiden voelen zich meer ontspannen en hebben besloten om elke week met de kleinkinderen naar zwemles te gaan.

Door de onderlinge samenwerking tussen de verschillende diensten van Versa Welzijn en de samenwerking met netwerkpartners kan er meer aansluitend en aanvullend op een hulpvraag worden gereageerd. In dit geval kwam de hulpvraag van de betrokkene zelf, maar dit kan ook op advies van familie en vrienden, de huisarts, SWT of andere samenwerkingspartners.

## MIJN POSITIEVE GEZONDHEID



*Mijn kinderen zeiden tegen mij: “Mam, je bent rustiger geworden sinds je hulp hebt.”*

*We zijn sinds de gesprekken meer met elkaar in verbinding.*

*- Inwoners die deel hebben genomen aan algemeen maatschappelijk werk*

Algemeen Maatschappelijk Werk gaat veelal uit van ‘Mijn Positieve Gezondheid’. Dit is een laagdrempelig gespreksinstrument waarbij niet alleen wordt uitgegaan van een probleem, maar juist ook van wat er allemaal goed gaat. Mensen die de hulp inroepen van het maatschappelijk werk kunnen allerhande vragen hebben. Veel hulpvragen gaan in eerste instantie over financiën, ook omdat deze vaak als eerste aan het licht komen. Bij doorvragen blijkt echter vaak dat er ook problemen zijn in andere levensgebieden, zoals huisvesting, huiselijke relaties en geestelijke gezondheid. En uiteraard beïnvloeden de verschillende problemen elkaar sterk.

## Individuele mantelzorg- en ouderondersteuning

Het individueel ondersteunen van mantelzorgers en ouderen gaat vaak over praktische regelzaken, maar ook over zingeving en levensvragen. In een ondersteuningstraject kijken we samen wat de wensen en mogelijkheden zijn en onderzoeken we of bijvoorbeeld een vrijwilliger of organisatie als Stichting 4 Het Leven, Questio, Humanitas of De Zonnebloem kan helpen. Ook kijken we of er lokale activiteiten zijn waaraan iemand kan meedoen, zoals een koffieochtend of duo-fietsen.

Er is een kleine stijging te zien in langdurige casussen, met dit jaar meer hulpvragen op het gebied van psychosociaal en wonen. De vragen over hulp aan huis zijn daarentegen iets afgenomen. Deze vragen zagen we dan juist weer terug in korte contacten. In korte contacten werden voornamelijk vragen gesteld over AutoMaatje, Huishoudelijke hulp, personenalarmering en eenzaamheid.

## WONEN & WELZIJN ZORG 2022

### CASUSSEN

19

### SCHATTING KORTE CONTACTEN\*

37

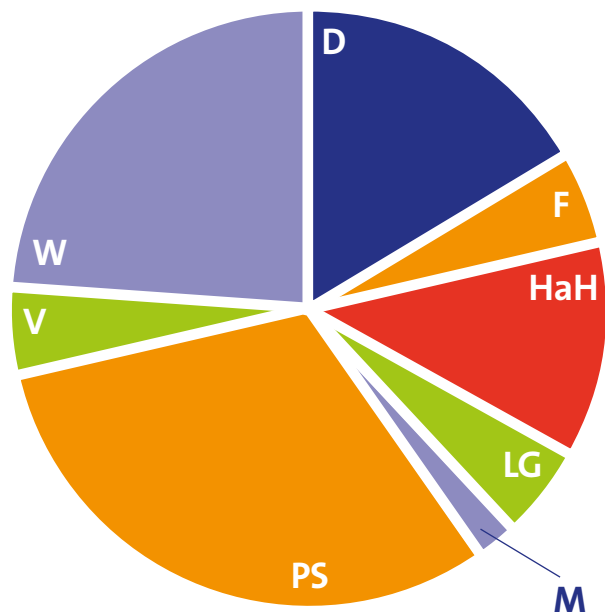
\* niet alle korte telefonische vragen zijn geregistreerd.



### EEN VOORBEELD UIT DE PRAKTIJK: ECHTPAAR

Het echtpaar woont sinds mei 2020 in de Emtinkhof en is blij met hun rustige woning. Mevrouw (91) heeft een aardig netwerk, maar vindt het zwaar om dat te onderhouden. Ze heeft weinig energie én spanningsklachten, omdat de mantelzorg voor haar man (85) zwaar is. Hij kampt met klachten in de nasleep van kanker. Ook heeft meneer een herseninfarct en tias gehad. Het spreken en lopen is voor hem moeizaam. Mevrouw is lichamelijk nog best fit, maar geestelijk uitgeblust en zou het liefst een paar weken rust hebben. In eerste instantie onderzoeken we hoe mevrouw eventjes ertussenuit kan. We bespreken Stichting Handen in Huis waarbij een vrijwilliger tijdelijk, bijv. 1 week, in huis verblijft en de zorgtaken overneemt. In een volgend gesprek geeft mevrouw aan het liefst alleen thuis te blijven en blijkt meneer niet meer zo welwillend t.o.v. een tijdelijke opname.

Het lukt mevrouw op om te praten en samen te zoeken naar de juiste zorg. Beiden schrijven we in bij AutoMaatje en meneer is met een vrijwilliger naar het oogziekenhuis geweest en maakt er vaker gebruik van. Dit is goed bevallen en mevrouw is heel blij dat ze dan niet mee hoeft. Dat geeft haar rust. Deze langdurige casus vindt zijn vervolg in 2023.



### HULPVRAGEN MET BETREKKING TOT MANTELZORG/ OUDERONDERSTEUNING 2022

Dagbesteding (D)	16,6%
Financiën (F)	4,8%
Geestelijke gezondheid (GGZ)	0%
Huiselijke relaties (HR)	0%
Hulp aan huis (HaH)	11,9%
Lichamelijke gezondheid (LG)	4,8%
Multihulpvraag (M)	2,4%
Preventief huisbezoek (PH)	0%
Psychosociaal (PS)	30,9%
Vervoer (V)	4,8%
Wonen (W)	23,8%

**Totaal** 100%

### Wat ons vanuit de pijler Individuele ondersteuning in 2022 niet is gelukt:

1. Het project 'Steunouder' had geen prioriteit voor de gemeente Wijdmeren en daardoor hadden we geen budgettaire ruimte om ondersteuning te bieden aan gezinnen. Daarom hebben we besloten om hiermee te stoppen.
2. Wij konden door tijdgebrek in 2022 inwoners niet proactief benaderen en dat is nadelig voor de verbinding in de buurt. Dit willen we graag anders. Helaas is dit in ons huidige budget niet mogelijk.
3. Wij krijgen regelmatig de vraag om in meer dorpen zichtbaar te zijn. Dit biedt een kans voor meer samenlevingsopbouw, dat van belang is voor alle doelgroepen binnen een wijk. Verbinden is immers versterken. De aanvraag voor samenlevingsopbouw is in 2022 en komend jaar niet gehonoreerd door de gemeente.
4. Opnieuw kregen wij de vraag of wij in Kortenhoef een administratief spreekuur wilden draaien. Natuurlijk kan dat, maar het moet wel professioneel worden aangepakt. Daar was in 2022 helaas geen budget voor. Dit blijft een grote wens van veel inwoners.

### 3. FINANCIËN & ADMINISTRATIE

Onder deze pijler vallen alle diensten die we aanbieden om inwoners te helpen met hun financiële en administratieve vragen.

#### **Administratie voor Elkaar en Sociaal Juridische Dienstverlening**

- Meer vragen van senioren
- Energietoeslag
- 50 % meer aanvragen voor het spreekuur

De aandachtspunten van dit jaar waren ook weer het meedenken bij de financiële problemen en helpen aanvragen van vergoedingen. We hebben meer dan andere jaren geholpen met Voedselbankaanvragen en – verlenging. En natuurlijk mensen geholpen met de energietoeslag en de voorschotbedragen van het energiebedrijf.

Naast financiële hulpvragen kregen we vragen over o.a. het inschrijven en reageren op woningen, en vragen over budgetteren en het stabiliseren van inkomen. In 2021 waren de aanvragen voor verlenging verblijfsvergunningen opvallend, afgelopen jaar bleef dit stabiel. Ook zagen we een andere groep binnenkomen, namelijk ouderen met een laag inkomen en hoge energiekosten.

We hebben het aantal afspraken voor het spreekuur uitgebreid, omdat er een groter beroep op onze ondersteuning werd gedaan. Het aantal mensen dat contact opnam voor een afspraak is met 50% gestegen in vergelijking met het jaar daarvoor. Gezien de drukte op het spreekuur proberen we nog efficiënter te werken. De coördinator en de SJD'er hebben voor of na het spreekuur (kort) contact met de klant, zodat veel vragen al worden beantwoord en de ondersteuning tijdens het spreekuur gericht wordt ingezet. Het aantal aanmeldingen voor de Thuisadministratie is gelijk gebleven.

Een belangrijk signaal dat wij meerdere malen te horen hebben gekregen is de vraag naar een administratie voor elkaar spreekuur in Kortenhoef. We willen graag dichtbij de mensen de hulp bieden, maar locatie en (financiële) middelen ontbreken. Juist in deze financieel moeilijke tijden is het belangrijk dat iedereen ons zonder een afstandsdrempel kan bereiken.

#### **VOORBEELD UIT DE PRAKTIJK**

Een jonge vrouw met twee kinderen kwam in oktober in paniek naar het spreekuur. We kennen haar al een aantal jaar. Haar voorschotbedrag voor energie was verhoogd naar € 700 per maand. Mevrouw werkt en verdient € 1250 per maand. De vrijwilliger is toen meteen samen met mevrouw gaan kijken naar alle financiële regelingen, inkomsten en uitgaven en voorschot energie.

Mevrouw maakte gebruik van alle regelingen, maar ze wilde graag een aanvraag voor de Voedselbank en het Jeugdsportfonds. Dat hebben we in orde gemaakt. De energietoeslag had mevrouw nog niet aangevraagd. De vrijwilliger heeft de aanvraag samen met mevrouw in orde gemaakt. We hebben met haar afgesproken dat ze dit geld zou gebruiken voor de voorschotten van november en december. Vanaf januari zou ook zij een lager bedrag moeten betalen. Uiteindelijk is dit € 350 geworden.

We hebben haar aangemeld bij de energie-coöperatie Wijdemeren voor een check of in haar huurwoning energie bespaard kon worden en haar zonnepanelen moesten nog bij Stedin geregistreerd worden. Mevrouw kon ons hiervoor de juiste gegevens niet aanleveren, de vrijwilliger van de coöperatie is het gelukt.

In 2022 waren er 14 aanmeldingen voor de Thuisadministratie. Voor het Administratie voor Elkaar spreekuur ging dit om 258 bezoekers. Hieronder twee grafieken. In één wordt de woonplaats van de bezoekers weergegeven en in de ander de onderwerpen die aan bod kwamen.

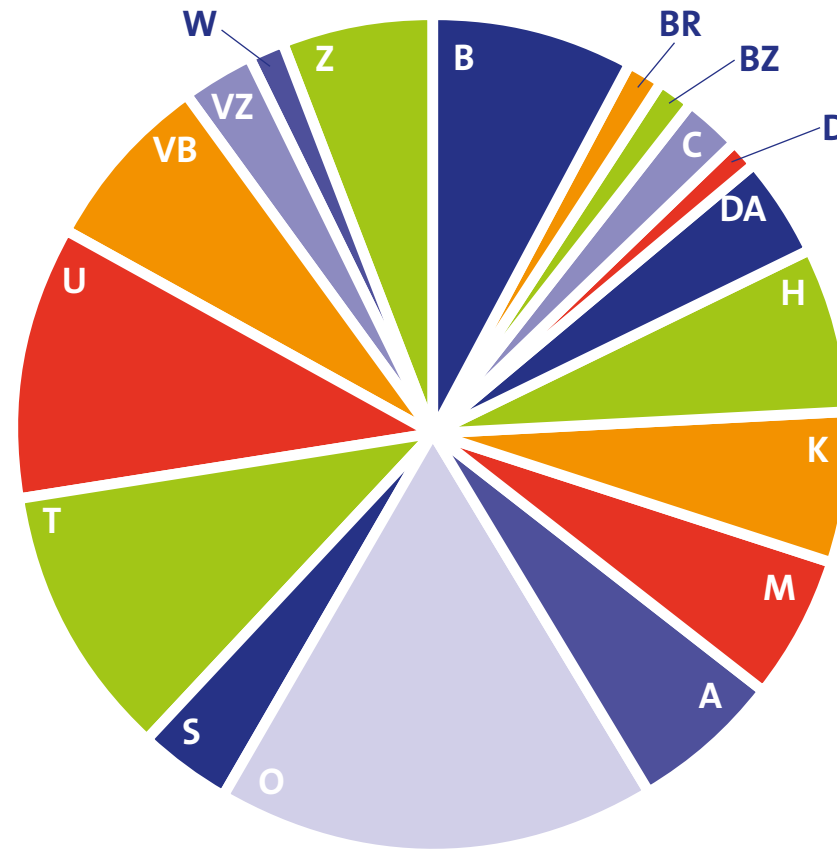


### WOONPLAATS VAN BEZOEKERS:

Loosdrecht	56
Kortenhoef	21
Nederhorst den Berg	20
Ankeveen	5
's-Graveland	2

**TOTAAL aantal cliënten: 104**

Die brachten opgeteld 258 casussen in.



### VRAAGVERHELDING

Belasting (B)	7,8%	Ordenen/opzetten administratie (A)	5,8%
Betalingsregelingen (BR)	1,4%	Overig (O)	17,1%
Bezwaarschriften (BZ)	1,4%	Schulden (S)	3,5%
Consumentenzaken/verkoop (C)	2,3%	Toeslagen (T)	10,5%
DigiD (D)	1,2%	Uitkeringen/pensioen (U)	10,7%
Digitaal opzetten/ordenen administratie (DA)	3,8%	Voedselbank (VB)	7%
Huurzaken (H)	6,4%	Vreemdelingenzaken (VZ)	2,6%
Kwijtschelding gemeentelijke belastingen (K)	5,8%	Woningnet (W)	1,4%
Minimaregelingen (M)	5,5%	Ziektekostenverzekering (Z)	5,8%
<b>Totaal</b>	<b>100%</b>		

# Financiële verantwoording 2022 - gemeente Wijdmeren

	JAARREKENING 2022	RREKENING 2021
Subsidies	414.811	407.032
Inkomsten derden <sup>1)</sup>	10.662	10.352
Activiteiteninkomsten overig	-	1.857
<b>TOTAAL BATEN</b>	<b>425.473</b>	<b>419.241</b>
Kosten personele inzet	352.769	325.486
Huisvestingskosten	18.254	17.845
Vrijwilligerskosten	5.372	5.106
Activiteitenkosten	14.992	13.035
Doorbelasting	31.541	30.769
Bijdrage overhead <sup>2)</sup>	7.800	8.700
<b>TOTAAL LASTEN</b>	<b>430.728</b>	<b>400.941</b>
<b>RESULTAAT</b>	<b>(5.255)</b>	<b>18.300</b>

1) Betreft bijdragen woningcorporaties voor buurtbemiddeling.

2) Betreft alleen overhead over huisvesting en vrijwilligerskosten, rest van de bijdrage overhead zit in de kosten personele inzet.

## Toelichting negatief resultaat

In de beschikking reguliere subsidies zat een dubbele indexering van totaal 5.577. Op 23 november 2021 heeft Stef Bramhaar van Versa Welzijn dit besproken met Marleen Voorn. Mondeling is toen door Marleen aangegeven dat we dit verschil mogen houden en inzetten in 2022. We hebben dus dit bedrag van 5.577 ook ingezet in Wijdmeren in 2022. Echter in de beschikking van de reguliere subsidie 2023 staat vermeld dat het bedrag 5.577 wordt teruggevorderd, wat tot dit negatief resultaat in 2022 leidt.

SPECIFICATIE SUBSIDIES:	BESCHIKKING	VERZOEK VASTSTELLING
Reguliere subsidies	407.200	Zaaknummer 64889/D342964
Terugvordering dubbele indexering	5.577-	Volgens beschikking 2023, zaaknummer 42069/D376496
Meldpunt discriminatie	8.752	Zaaknummer 64198/D344368
Buurtbemiddeling	4.436	Apart gefactureerd
<b>TOTAAL SUBSIDIES</b>	<b>414.811</b>	<b>415.952</b>

Doorbelasting betreft de baten voor Meldpunt discriminatie, groepsmaatschappelijk werk en Buurtbemiddeling, die overgeheveld is naar centrale projecten, omdat deze onderdelen gezamenlijk voor alle gemeenten worden uitgevoerd en dus de kosten hiervan ook onder centrale projecten worden verantwoord.

Versa Welzijn werkt in Hilversum, Wijdmeren, Gooise Meren, Huizen, Weesp en de BEL-gemeenten. Je vindt ons in de verschillende ontmoetingslocaties en op straat. We zijn altijd in de buurt.

Meer weten over wat Versa Welzijn doet? Kijk op [versawelzijn.nl](https://versawelzijn.nl) en lees onze Veelzeggende verhalen. Reacties, vragen of verbeteringen ontvangen we graag op [communicatie@versawelzijn.nl](mailto:communicatie@versawelzijn.nl)



VERSA WELZIJN  
Larenseweg 30  
Postbus 1463  
1200 BL Hilversum  
035 623 11 00

**Ons nieuwe adres per 17 april 2023:**  
Burgemeester de Bordesstraat 80  
Postbus 253  
1400 AG Bussum  
035 623 11 00