



Versa Verantwoordt 2019

Versa Welzijn biedt breed sociaal werk in de Gooi en Vechtstreek. We vertellen hoe we onze middelen in 2019 hebben ingezet; voor, met en door inwoners van onze regio.

**van mens
tot mens**

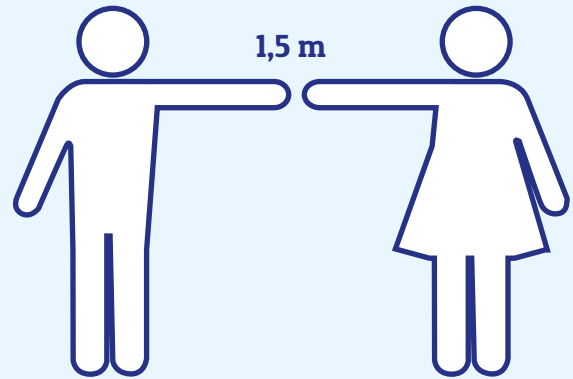


Kwaliteitslabel

In 2019 verwerfde Versa de hercertificering voor het Kwaliteitslabel Sociaal Werk als eerste sociaalwerkorganisatie in Nederland. Een kroon op ons werk en een motivator om op de ingeslagen weg verder te gaan. Onze sociaal werkers zijn beroepsgeregistreerd bij het Registerplein en Stichting Kwaliteitsregister Jeugd (SKJ).

Corona

In 2019 zag de wereld er anders uit. Geen coronavirus, geen '1,5-metersamenleving', geen (bijna) gesloten wijkcentra. Maar ook met het coronavirus blijven we bouwen aan verbonden buurten. Met onze sociaal werkers, de vele vrijwilligers, actieve buurtbewoners, gemeenten en al onze samenwerkingspartners. Maar bovenal met de inwoners. Van mens tot mens.



Subsidie

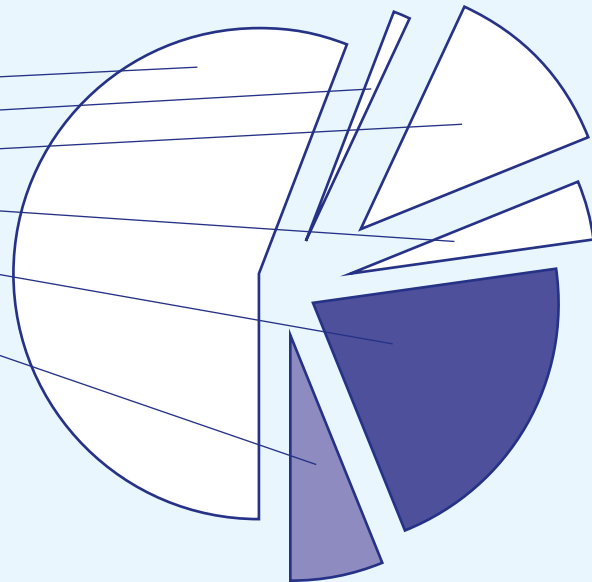
Versa Welzijn ontvangt subsidie van de gemeenten waarin ze werkzaam is. Dat is het belangrijkste deel van de inkomsten, zo'n 87%. De overige 13% bestaat uit bijdragen uit fondsen, verhuur en activiteiten- en barinkomsten.



Procentuele verdeling lasten 2019

Directe personeelskosten	56%
Vrijwilligers	1%
Accommodaties	12%
Activiteiten	4%
Overhead*	21%
Middelen**	6%

Totaal lasten 100%



* Dit zijn de ondersteunende diensten zoals financiën, personeelszaken, ICT, facilitair en communicatie.

** Onder middelen vallen onder meer automatiseringskosten (incl. afschrijving), kantoorartikelen en kopieerkosten.



Goed verzekerd

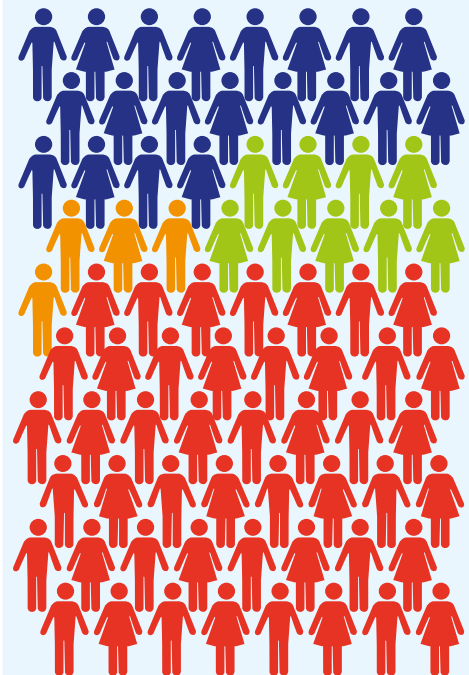
Versa heeft ongeveer 1600 geregistreerde vrijwilligers. Daarnaast zijn er veel inwoners die als deelnemer of als inwoners samen met Versa activiteiten in de wijk organiseren. De geregistreerde vrijwilligers hebben via hun gemeente een vrijwilligersverzekering. Tevens kunnen vrijwilligers gebruik maken van collectiviteitskortingen. Veel zorg- en andere verzekeringen vinden het doen van vrijwilligerswerk zo belangrijk en van waarde dat zij op deze manier willen bijdragen. 1100 vrijwilligers hebben in 2019 een VOG ontvangen. De anderen volgen in 2020. Met het tonen van een VOG werken we mee aan extra veiligheid van vrijwilligers en betrokken inwoners. Daarnaast blijft het contact tussen inwoner, vrijwilliger en beroepskracht natuurlijk het allerbelangrijkste om te zorgen voor de aansluiting.





Daarnaast geldt er een gedragscode. In de gedragscode maken we duidelijk welke normen wij hanteren bij het bepalen en beoordelen van ons eigen gedrag, en het gedrag van anderen. Hiermee benadrukken we het belang van goede omgangsvormen en van het bespreekbaar maken als er op dat vlak iets niet goed gaat. Mensen (cliënten, vrijwilligers en werknemers) die ongewenst gedrag bespreekbaar willen maken, kunnen zich desgewenst laten ondersteunen door de externe vertrouwenspersoon.



Vrijwilligers

Naast onze 225 betaalde sociaal werkers zijn er ook zo'n 1600 vrijwilligers die zich op vele fronten inzetten.



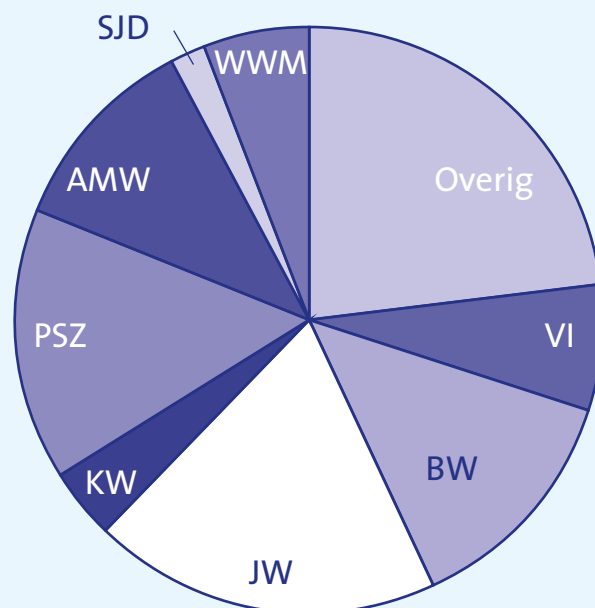
 Vrijwillige thuishulp basis en intensief	400
 Vervoersdiensten	180
 Buurtbemiddeling	80
 Overig (in wijkcentra als barvrijwilliger/docent van diverse activiteiten, steunouders etc.)	940

TOTAAL 1600

Procentuele verdeling specialismen

Iedere sociaal werker heeft, naast een brede inzetbaarheid, ook een specialisme, zoals algemeen maatschappelijk werk, opbouwwerk, kinder-, jeugd- en jongerenwerk, sociaal juridische dienstverlening, enz. Onder overige werksoorten vallen bijvoorbeeld Buurtbemiddeling, schoolmaatschappelijk en bedrijfsmaatschappelijk werk.

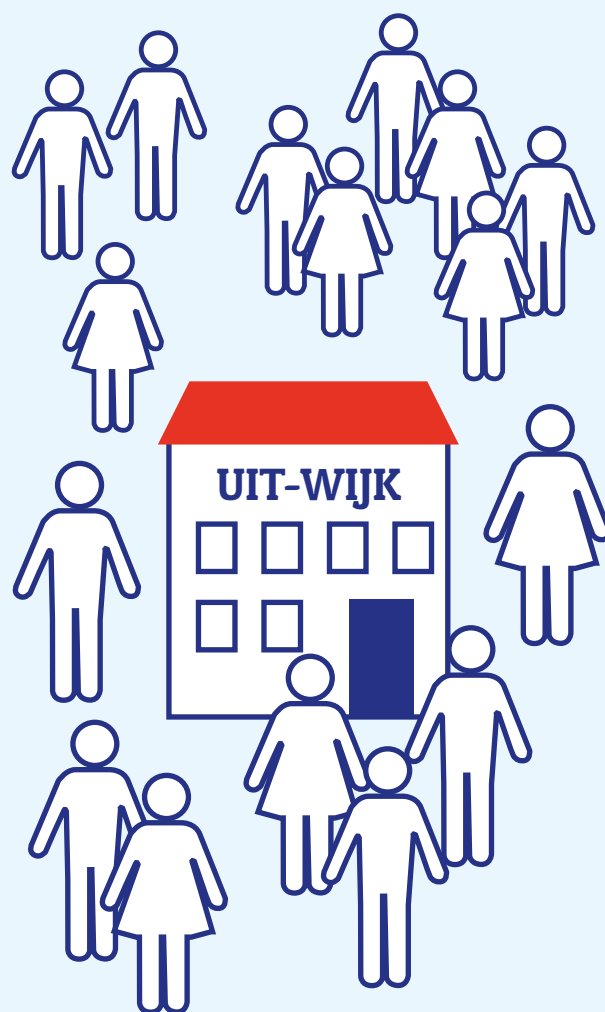
WWM (Wonen/Welzijn/Mantelzorgondersteuning)	6%
SJD (Sociaal juridisch dienstverlening)	2%
AMW (Algemeen maatschappelijk werk)	11%
PSZ (Peuterspeelzalen)	15%
KW (Kinderwerk)	4%
JW (Jongerenwerk)	19%
BW (Buurtwerk)	13%
VI (Vrijwillige inzet incl. vrijwilligerscentrale en Vrijwillige Thuishulp)	7%
Overige werksoorten	23%
Totaal specialismen	100%

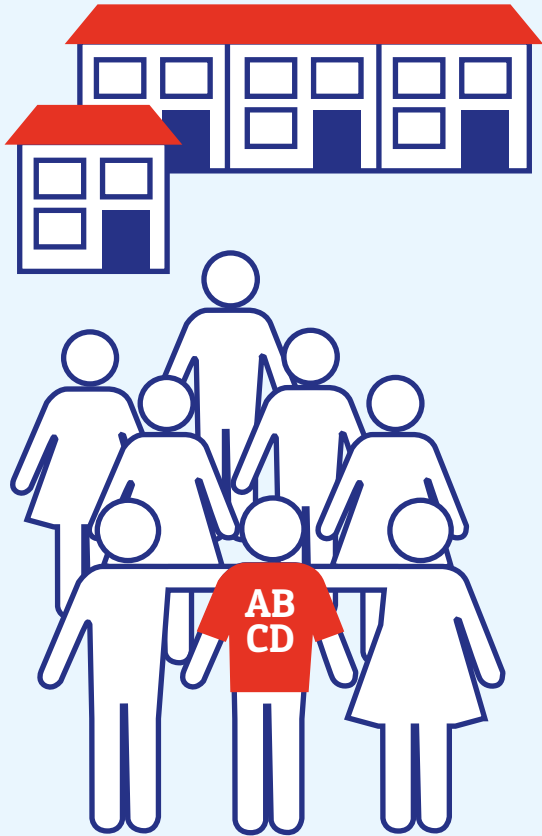


Iedereen telt mee

Esther Lindhout is buurtwerker bij Versa, in Bussum. Haar standplaats is wijkcentrum Uit-Wijk, waar wekelijks wel zo'n 100 activiteiten plaatsvinden. Niet alleen buurtbewoners komen hierop af, ook anderen woonachtig in de ruime omgeving. Speciale aandacht gaat uit naar mensen met een psychische kwetsbaarheid. "Ik probeer mensen mee te laten doen aan activiteiten die zij zelf leuk of nuttig vinden. Samen bedenken we wat de beste optie is en zorgen dat het van de grond komt. Van koffiegroepen of samen eten tot aan activiteiten voor mensen met niet aangeboren hersenletsel, en van Mindfulness cursussen tot aan lotgenotengroepen'. Ook losse bijeenkomsten over uiteenlopende thema's worden op verzoek van inwoners samen met ons georganiseerd. Met wat aandacht en hulp van ervaringsdeskundigen, samenwerkingspartners, vrijwilligers en de gemeente is er vaak heel veel mogelijk."

Om alle activiteiten op het gebied van geestelijk welzijn in Gooise Meren goed vindbaar te maken, bundelt ze de gegevens op de website www.meedoengooisemeren.nl en in de bijbehorende nieuwsbrief die een paar keer per jaar verschijnt.

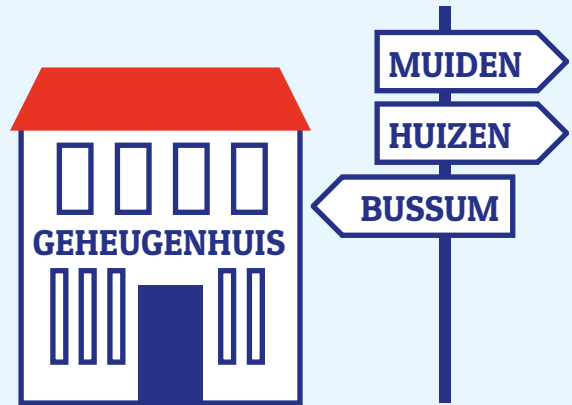




Niet voor inwoners, maar *mèt* inwoners!

“Zet de talenten van de inwoners in, dan betrek je ze actief bij de buurt; dat is de ABCD-aanpak.”

Zodra Lisette Otto uit Huizen in contact kwam met Anneke van der Veer van Versa en hoorde van ABCD (Asset Based Community Development) was ze verkocht. “Het was precies dat waar in ik geloof. Dat je dingen met de inwoners oppakt, ze laat floreren door hun talenten in te laten zetten. Toen ik vervolgens kennismakte met Houriya Harrane, ABCD-gids bij Versa, begon het echt te leven. Op uitnodiging van Versa kon ik deelnemen aan de ABCD-training van Cormac Russell. In Huizen resulteert dat in het burgerinitiatief Buurten met burens dat in 2019 van start is gegaan. Ons doel is het onderlinge contact en verbinding tussen buurtgenoten te bevorderen. Buurten waar mensen zich om elkaar bekommeren en waar iedereen bij hoort. In plaats van ‘Hoe kunnen we jou helpen?’ vragen naar ‘Waar ben je goed in?’. Wij willen de talenten en passies van de mensen in de buurt inventariseren en mensen met elkaar in contact brengen. Het is mooi om te zien dat je mensen op die manier duurzaam betrekt bij hun buurt en bij elkaar.”

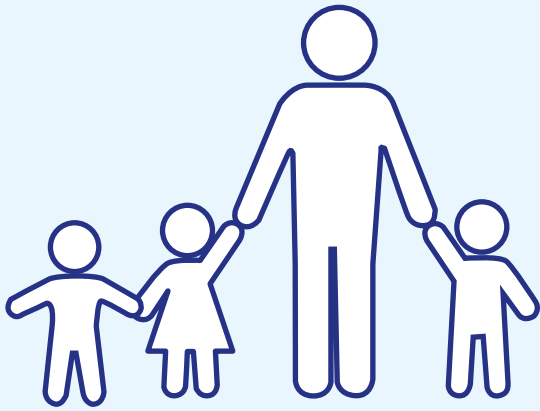


Samen doen en samen zijn staat voorop

“Nieuwe deelnemers ervaren in eerste instantie meestal een drempel. Zijn ze een aantal keer in Het Geheugenhuis geweest, dan volgt het enthousiasme.” Aan het woord is Anita, coördinator van het Geheugenhuis in Uit-Wijk, Bussum. Begin 2019 begon het Geheugenhuis (bedoeld voor zelfstandig wonende ouderen met (beginnende) geheugenproblemen/dementie, en hun mantelzorgers) met één dagdeel voor ca. 6 deelnemers in de huiskamer van wijkcentrum Uit-Wijk. Inmiddels bezoeken twee ochtenden in de week 12 inwoners het Geheugenhuis en zijn er, naast de coördinator, ook per ochtend zo’n drie vrijwilligers betrokken. Anita: “Herkenning in de groep door een gedeelde situatie, herkenbare opvattingen, persoonlijke herinneringen en verhalen: het geeft verbinding. In de activiteiten zit vaak een laagdrempelige uitdaging. En vooral samen doen en samen zijn staat voorop.” Het Geheugenhuis kennen we ook in Huizen (Draikom) en Muiden (Muiderhuis).



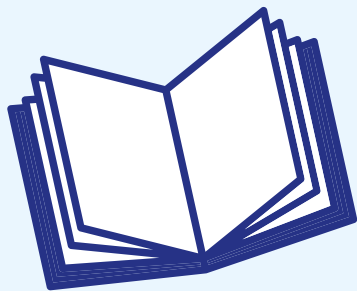
Een afgeleide daarvan is Dagje Blaercom, Dagje Hart van Laren (sinds 2020) en De Ontmoeting in Eemnes waar de nadruk meer ligt op dagbesteding.



Samen opvoeden en opgroeien

Bij kinderwerk staat werken aan taalontwikkeling, preventieve steun en gezond groot worden centraal. Het is dus veel meer dan leuke activiteiten met kinderen organiseren. Jet van der Wal, kinderwerker bij Versa: "Ik vind het belangrijk om uit te gaan van de leefwereld van het kind en daar de omgeving bij te betrekken. De hele gemeenschap uit de omgeving heeft invloed op het kind: vrienden, burens, ouders van vrienden, docenten, opa's, oma's, familie, (sport) club, kinderopvang. De omgeving biedt niet alleen steun aan het kind, maar geeft ook ruimte en ondersteuning aan de ouders. Je hoeft het niet alleen te doen, je kan het alleen maar samen doen." Het kinderwerk draagt daar ook aan bij. We voeren activiteiten uit op een manier die het beste past bij kinderen, het gezin en in hun eigen (be)leefomgeving. Dat bedoelen we met 'samen opvoeden en opgroeien'.

Meer lezen hierover? Lees ons [digitale boekje](#) 'Opvoeden en opgroeien - Kinderwerk Versa Welzijn'.

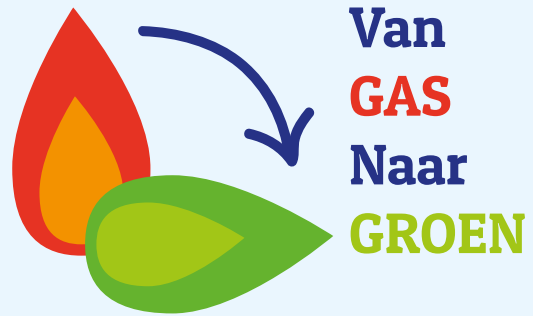


En volg Kinderwerk Versa Welzijn op [YouTube](#).



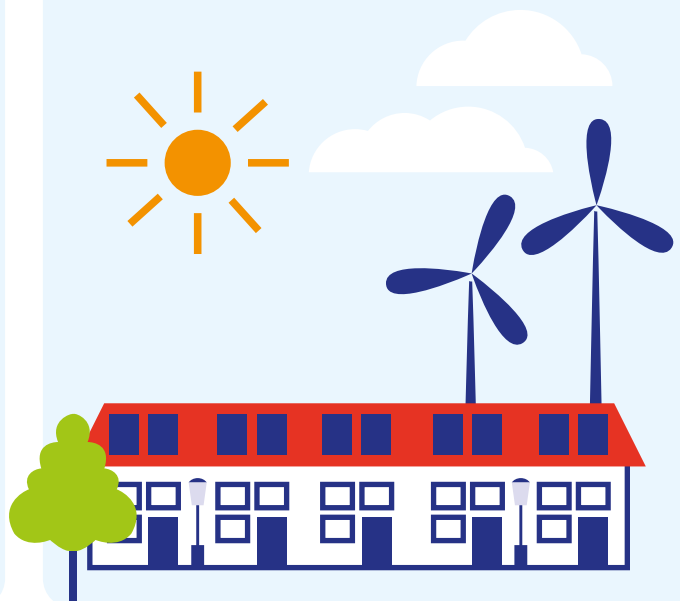
Sociaal werk cruciaal in de energietransitie

Bewoners betrekken bij de energietransitie, ook dat is sociaal werk. Hoe voorkom je dat alleen de hoogopgeleide, milieubewuste burger mee gaat in deze omslag? De energietransitie gaat iedereen aan. Versa is daarom begin 2019 gestart met het organiseren van een interne cursus 'ontwikkelgroep duurzaamheid en energietransitie'.



Versa Welzijn: sociale partner in de energietransitie

Stef Braamhaar, binnen Versa verantwoordelijk voor de energietransitie: "Daar gaan de gemeente Weesp en haar inwoners nu de vruchten van plukken. Versa en de gemeente zijn overeengekomen dat een opbouwwerker wordt toegevoegd aan het Versa-team in Weesp. De opbouwwerker gaat samen met het team aan de slag om meer bewustwording bij de inwoners van Weesp te creëren over (hun) energiegebruik. Hoe kun je deze kosten verlagen, welke alternatieven zijn er? Er wordt daarin samengewerkt met bestaande lokale energiecoöperaties. Een mooie bijkomstigheid is dat bewoners veel meer betrokken raken en actiever worden in hun buurt."



Ook online activiteiten kunnen voor verbinding zorgen

Jongeren zijn niet meer alleen te vinden op veldjes en pleintjes op straat, maar ook in de digitale leefwereld. Ze besteden steeds meer tijd op sociale media zoals Instagram, Snapchat en Whatsapp; zes op de tien jongeren (60 procent) besteden dagelijks minimaal drie uur aan hun smartphone. Begrijpelijk dat de jongerenwerkers van Versa zich daarom in 2019 verdiept en geschoold hebben in het digitaal bereiken van jongeren. En dat bleek geen moment te vroeg, want juist nu in de coronaperiode vindt veel contact met de jongeren digitaal plaats. Steven Fer, jongerenwerker vertelt: “We hebben de afgelopen periode meer tijd gestoken in contact maken en onderhouden met jongeren op diverse sociale mediaplatforms, zoals Instagram, Facebook, WhatsApp, You Tube en Twitter. En toen kwam daar corona. We organiseerden allerlei online activiteiten zoals FIFA-toernooitjes, de live online jongeren podcast, rap challenges enz. Het aantal actieve contacten is enorm gegroeid, het is mooi om te zien dat ook het online jongerenwerk kan zorgen voor participatie en verbinding van jongeren.”

Meer zien? Volg Versa Jongerenwerk Hilversum op [YouTube](#).



Versa Welzijn werkt in Hilversum, Wijdmeren, Gooise Meren, Huizen, Weesp en de BEL-gemeenten. Je vindt ons in de verschillende ontmoetingslocaties en op straat. We zijn altijd in de buurt. Meer lezen over wat Versa Welzijn doet? Kijk op www.versawelzijn.nl

Reacties, vragen of verbeteringen ontvangen we graag op communicatie@versawelzijn.nl



VERSA WELZIJN
Larenseweg 30
Postbus 1463
1200 BL Hilversum
035 623 11 00